

**ព្រះរាជាណាចក្រកម្ពុជា
ជាតិ សាសនា ព្រះមហាក្សត្រ**

**សហគមន៍តំបន់ការពារធម្មជាតិពាមក្រសោប
ឃុំពាមក្រសោប ស្រុកមណ្ឌលសីមា ខេត្តកោះកុង**

- ធ្វើបទបង្ហាញដោយ លោក សៀក សាមុន
- ប្រធានសហគមន៍តំបន់ការពារធម្មជាតិពាមក្រសោប
- ថ្ងៃទី២០ ខែតុលា ឆ្នាំ២០២៣



តំបន់ការពារធម្មជាតិពាមក្រសោម



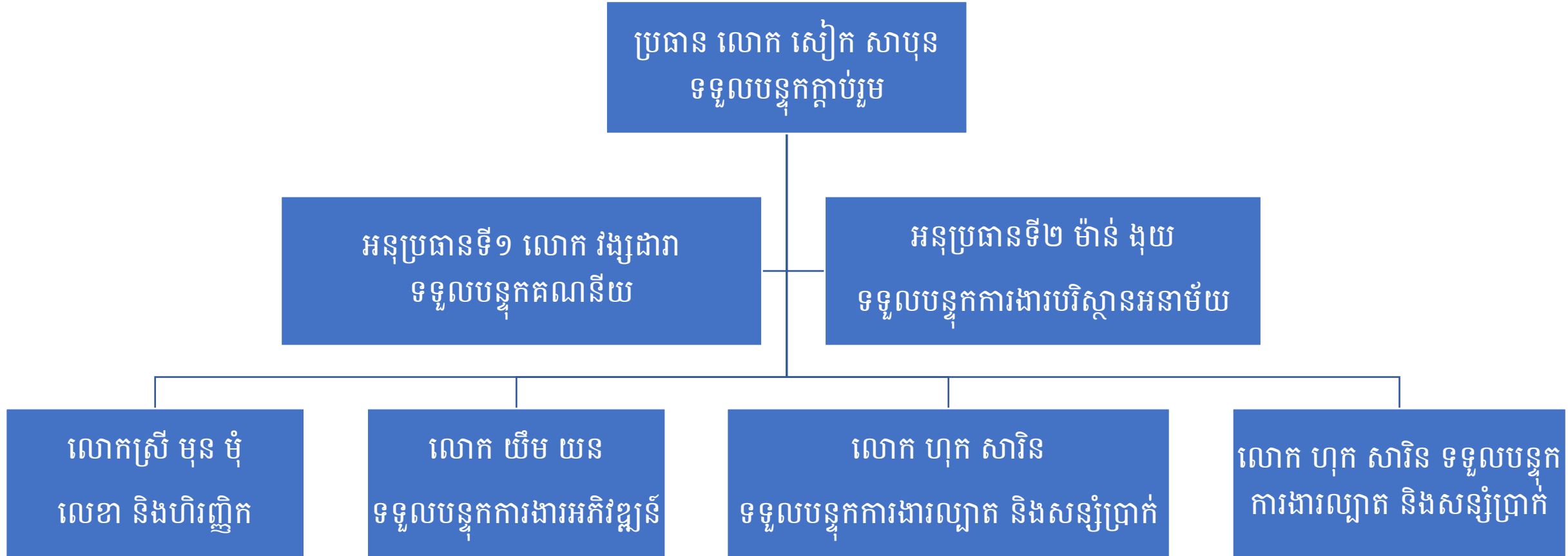
មាតិកាបទបញ្ញត្តិ

- ១ ប្រវត្តិសហគមន៍
- ២ រចនាសម្ព័ន្ធគ្រប់គ្រង
- ៣ ផែនការគ្រប់គ្រង និងការអភិរក្សជីវៈ
- ៤ គណនេយ្យភាព តម្លាភាព ក្នុងការបែងចែកផលប្រយោជន៍
- ៥ ការគាំពារបរិស្ថាន អនាម័យបរិស្ថាន ការផ្គត់ផ្គង់ទឹកស្អាត និងថាមពល
- ៦ ការទំនាក់ទំនង និងកិច្ចសហការ
- ៧ ការដោះស្រាយបញ្ហាប្រឈម
- ៨ សមិទ្ធផល និងការអភិវឌ្ឍន៍សហគមន៍
- ៩ ទិសដៅអនុវត្តបន្ត

១ ប្រវត្តិសហគមន៍តំបន់ការពារពាមក្រសោប

- សហគមន៍តំបន់ការពារពាមក្រសោបបង្កើតឡើងនៅថ្ងៃទី០៤ ខែកុម្ភៈ ឆ្នាំ២០០១
- មានទីតាំងស្ថិតនៅភូមិ១ ភូមិ២ ឃុំពាមក្រសោប ស្រុកមណ្ឌលសីមា ខេត្តកោះកុង នៃដែនជម្រកសត្វព្រៃពាមក្រសោប
- មានសមាជិកសរុបចំនួន ៣៩៥គ្រួសារ ស្មើនឹង ២,៤៦៦នាក់ ស្រី ១,២៣៣នាក់ (ឆ្នាំ២០២២)
- មានផ្ទៃដីសរុបចំនួន ៣១៦៥ ហិកតា ក្នុងនោះព្រៃកោងកាងមានចំនួន ១៣២៦ហិកតា
- សមាជិកសហគមន៍ប្រកបមុខរបរនេសាទ ៦៥%
- មានប្រកាសទទួលស្គាល់លេខ ៣៦៣ ប្រក.បស្ត ចុះថ្ងៃទី១៩ ខែសីហា ឆ្នាំ២០១៧

២ រចនាសម្ព័ន្ធ គ្នានាទី និងការកិច្ច



៣ ផែនការគ្រប់គ្រង

សហគមន៍បានបែងចែកតំបន់គ្រប់គ្រងជាបីផ្នែក

- ១ តំបន់ប្រើប្រាស់ដោយចីរភាព ៣២៣ ហិកតា
- ២ តំបន់អភិរក្ស ២៦៥៧ ហិកតា
- ៣ តំបន់អេកូទេសចរណ៍ ១៨៥ ហិកតា

- បានបោះបង្គោលព្រំចំនួន ៦៧បង្គោល
- ផែនការដាំស្ពានព្រៃ (កូនកោងកាង)
- ពង្រឹង និងពង្រីកផ្នែកសេវាកម្មអេកូទេសចរណ៍ (អ្នករត់ទូក អ្នកលក់ដូរ)
- កែលម្អហេដ្ឋារចនាសម្ព័ន្ធ (ផ្លូវ ស្ពាន ខ្នង)
- បន្តការតាមដានត្រួតពិនិត្យចំណូល ចំណាយ
- លោកគម្រោងអភិវឌ្ឍសហគមន៍បញ្ចូលក្នុងផែនការវិនិយោគឃុំ
- កសាងសមត្ថភាពដល់គណៈកម្មការសហគមន៍
- ពង្រឹងសមត្ថភាពក្រុមស្រ្តីកែច្នៃផលិតផលនេសាទ
- ពង្រឹងសមត្ថភាពក្រុមស្រ្តីសន្សំប្រាក់

៤ គណនេយ្យភាព និងតម្លាភាព ក្នុងការបែកចែកផលប្រយោជន៍

គណនេយ្យភាព

- ១ មានបញ្ជីកត់ត្រាចំណូលចំណាយប្រចាំខែ ប្រចាំឆ្នាំ
- ២ បានធ្វើរបាយការណ៍ចំណូល ប្រចាំខែ ប្រចាំឆ្នាំ ទៅស្ថាប័នពាក់ព័ន្ធ
- ៣ មានការចូលរួមត្រួតពិនិត្យចំណូល ចំណាយពីអាជ្ញាធរភូមិ ឃុំ
- ៤ មានទូរស័ព្ទម្រាប់ទុកដាក់ឯកសារ

មានគោលដៅបែងចែកផលប្រយោជន៍សហគមន៍ជា៦ផ្នែក

- | | |
|----------------------------------|-----|
| ១ ផ្នែកអភិវឌ្ឍន៍ | ៤៥% |
| ២ ផ្នែកអភិរក្ស | ១៥% |
| ៣ ផ្នែកការងាររដ្ឋបាល | ១៥% |
| ៤ ផ្នែកសង្គមកិច្ច និងមនុស្សធម៌ | ១០% |
| ៥ ផ្នែកការងារអនាម័យ | ១០% |
| ៦ ផ្នែកសន្តិសុខ និងសណ្តាប់ធ្នាប់ | ០៥% |

៥ ផ្នែកគាំពារបរិស្ថាន អនាម័យបរិស្ថាន ការផ្គត់ផ្គង់ទឹកស្អាត និងថាមពល

ផ្នែកគាំពារបរិស្ថាន

- មានថ្នាលបណ្តុះកូនឈើ
- សហគមន៍បានដាក់ស្លាកហាមចោលសម្រាម តាមទីសាធារណៈ និងតាមផ្លូវអេកូទេសចរណ៍
- បានប្រជុំផ្សព្វផ្សាយដល់សមាជិកសហគមន៍ ហាមចោលសម្រាម និងការដាក់ជាកវិន័យ
- បានចុះកិច្ចព្រមព្រៀងជាមួយក្រុមហ៊ុនដឹកសម្រាម
- បានប្រារព្ធទិវាបរិស្ថាន

ផ្នែកអនាម័យបរិស្ថាន ការផ្គត់ផ្គង់ទឹកស្អាត និងថាមពល

- សហគមន៍មានបន្ទប់ទឹកសមរម្យ
- សហគមន៍បានដាក់ធុងសម្រាមតាមចំណុចគោលដៅ
- មានអ្នកថែទាំបន្ទប់ទឹក និងបោសសម្រាម ៣នាក់
- មានអ្នកបោសសម្អាតចល័ត២នាក់ ៤ដង/ខែ



៥ ផ្នែកគាំពារបរិស្ថាន អនាម័យបរិស្ថាន ការផ្គត់ផ្គង់ទឹកស្អាត និងថាមពល (ត)

ផ្នែកផ្គត់ផ្គង់ទឹកស្អាត

- សហគមន៍បានរៀបចំអាងសម្រាប់ស្តុកទឹកខ្នាតធំមួយនៅកណ្តាលភូមិ
- បានដាក់ស៊ីទែនស្តុកទឹកស្អាតតាមចំណុចគោលដៅ
- បានទិញទឹកស្អាតមកស្តុកជូនប្រជាពលរដ្ឋករណីខ្វះទឹក
- បានអប់រំផ្សព្វផ្សាយពីការប្រើប្រាស់ទឹក សន្សំសំចៃទឹកនៅពេលរាំងភ្លៀង
- ផ្នែកថាមពល និងការចូលរួមកាត់បន្ថយការប្រែប្រួលអាកាសធាតុ
- បានប្រជុំផ្សព្វផ្សាយដល់សមាជិកសហគមន៍ចូលរួមកាត់បន្ថយការប្រែប្រួលអាកាសធាតុ (ពីកាតបាតបង់ និងវិចរិលព្រៃឈើ)
- បានបំផុសឱ្យសមាជិកសហគមន៍ប្រើប្រាស់ថាមពល កកើតឡើងវិញ (ថាមពលព្រះអាទិត្យ) កាត់បន្ថយការប្រើប្រាស់ម៉ាស៊ីនភ្លើងតាមផ្ទះ
- សហគមន៍ចូលរួមវេចខ្ចប់ និងទុកដាក់សម្រាមតាមគោលដៅ



៦ ការទំនាក់ទំនង និងកិច្ចសហការ

ការទំនាក់ទំនង

- សហគមន៍បានទំនាក់ទំនងល្អជាមួយអាជ្ញាធរដែនដី គ្រប់លំដាប់ថ្នាក់
- បានទំនាក់ទំនងជាមួយស្ថាប័នជំនាញផ្សេងៗ និងអង្គការដៃគូ
- បានទំនាក់ទំនងល្អជាមួយសមាជិកសហគមន៍ និងសប្បុរសជន

កិច្ចសហការ

- បានសហការយ៉ាងជិតស្និទ្ធជាមួយអាជ្ញាធរមូលដ្ឋានភូមិ ឃុំ
- បានសហការជាមួយស្ថាប័នជំនាញផ្សេងៗ ចូលរួមទប់ស្កាត់បទល្មើស
- បានសហការជាមួយសប្បុរសជន និងអង្គការដៃគូ ដើម្បីជួយគាំទ្រផ្នែកបច្ចេកទេស និងការអភិវឌ្ឍ

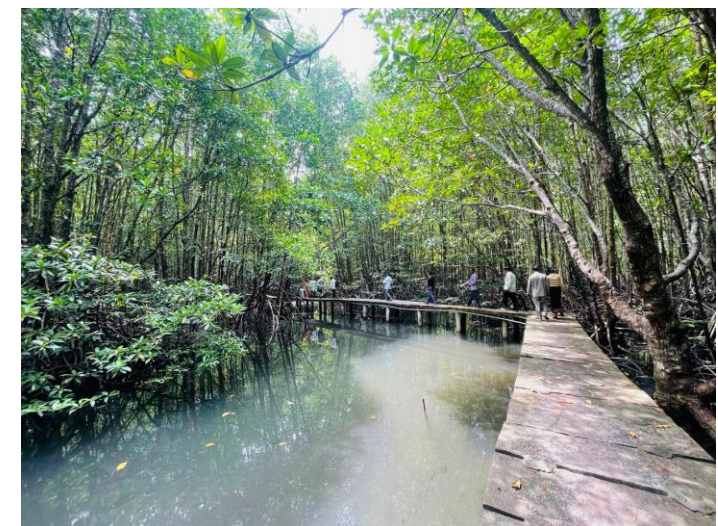
៧ ការដោះស្រាយបញ្ហាប្រឈម

- បានដោះស្រាយ និងសម្របសម្រួលក្នុងជួរគណៈកម្មការ ពេលមានបញ្ហាផ្សេងៗ និងមានគំនិតផ្សេងៗផ្ទុយគ្នា
- បានសម្របសម្រួលដល់សមាជិកសហគមន៍ ពេលមានវិវាទ ឬទំនាស់ផលប្រយោជន៍
- បានស្នើសុំកិច្ចសហការជួយសម្របសម្រួលពីអាជ្ញាធរដែនដី ស្ថាប័នជំនាញផ្សេងៗ ពេលមានបទល្មើសធំៗកើតឡើងទៅតាមប្រភេទបទល្មើស
- បានដោះស្រាយបញ្ហាប្រឈមសំខាន់ៗ ជូនប្រជាពលរដ្ឋក្នុងសហគមន៍
- បានកំណត់អាទិភាព នៃបញ្ហាប្រឈមដើម្បីដោយស្រាយបន្ទាន់

៨ សមិទ្ធផល និងការអភិវឌ្ឍ

សមិទ្ធផលដែលសហគមន៍សម្រេចបាន

- ចំនួនភ្ញៀវទេសចរណ៍រយៈពេល ៧ខែ ក្នុងឆ្នាំ២០២២ មានចំណាយណា ៤៨,៦២៥ នាក់ មានកំណើនប្រហែល ១.៤៨% បើគិតរយៈពេលពេលដូចគ្នាក្នុងឆ្នាំ២០២១ ដែលមានភ្ញៀវចំនួន ៤០,០៣៦នាក់ ស្មើនឹង ១២០,១០៨,០០០\$
- ភ្ញៀវជាតិមានចំនួនកើនឡើង រីឯភ្ញៀវបរទេសធ្លាក់ចុះ ការងារអភិវឌ្ឍន៍ក្នុងឆ្នាំ២០២២
- សហគមន៍បានស្វាងសង់ផ្លូវបេតុងមានជើងបានប្រវែង ១១០ម៉ែត្រ អត់ថវិកា ៥១,៧៧០,០០០\$



៨ សមិទ្ធផល និងការអភិវឌ្ឍ (ត)

- ជួលជុលស្ថានយោល
- ជួសជុលខ្លួនថ្មី១បន្ថែម
- រៀបចំនិងចាំការហូរច្រោះប្រវែង ២៨ម៉ែត្រ
- បណ្តុះកូនកោងកាងបាន ៣,២០០ដើម
- ចាក់ដី ៣០៩ឡាន
- ចំណាយលើក្រុមហ៊ុនដឹកសម្រាម និងអ្នកអនាម័យ
- ចំណាយលើការចេញល្បាត ១៩លើករយៈពេល៩ខែ
- ជួយផ្នែកសង្គមសន្តិសុខ និងសណ្តាប់ធ្នាប់
- តម្លើងបង្គោលសូឡាតាមដងផ្លូវ



៩ ទិសដៅអនុវត្តបន្ត

- កែលម្អសេវាអេកូទេសចរណ៍
- ការគ្រប់គ្រងសម្រាមរៀបចំឱ្យមានរណ្តៅ ឬឡដុតសម្រាម
- លើកកម្ពស់ជីវភាពសហគមន៍ (ដាំដំណាំ ចិញ្ចឹមសត្វ កែច្នៃផលនេសាទ)
- សាងសង់ស្ថានបេតុងមានជើងបន្ថែម ទៅកន្លែងទេសចរណ៍ឱ្យបានធំជាងមុន ខ្ពស់ជាងមុន និងមានបង្កាន់ដៃ
- ពង្រឹងការអភិរក្ស និងការយាមល្អាត
- គម្រោងដាំស្ពានព្រៃកោងកាង (លើដីរិចរិល)
- ពង្រឹងសមត្ថភាពគណៈកម្មការ និងក្រុមស្រ្តីកែច្នៃ ក្រុមសន្សំប្រាក់
- កែសម្រួលចំណាត់ចែង ទីផ្សារសហគមន៍ និងរោងទទួលភ្ញៀវ
- រៀបចំធ្វើសន្និបាតប្រចាំឆ្នាំរបស់សហគមន៍។



ផែនទីសហគមន៍តំបន់ការពារធម្មជាតិពាមក្រសោម

