

វគ្គបណ្តុះបណ្តាល ស្តីពីការគ្រប់គ្រងតំបន់អេកូ-ទេសចរណ៍ប្រកបដោយនិរន្តរភាព  
ខេត្តព្រះសីហនុ ថ្ងៃទី១៦ ខែសីហា ឆ្នាំ២០២៣

គម្រោងលើកកម្ពស់ភាពចំណេះដឹងនៃការប្រែប្រួលអាកាសធាតុ  
តាមរយៈការពង្រឹងប្រសិទ្ធភាពនៃការគ្រប់គ្រងតំបន់ (MFMA)

រៀបចំដោយ:  
លេខាធិការដ្ឋាន គ.អ.ធ.ក ខេត្តព្រះសីហនុ  
ថ្ងៃពុធ ទី១៦ ខែសីហា ឆ្នាំ២០២៣

# មាតិកា

១. បង្ហាញវិធីអូ តំបន់គ្រប់គ្រងជលផលសមុទ្រព្រែកកំពង់ស្វាច់
២. ស្ថានភាពភូមិសាស្ត្រ និងធនធានជីវៈចម្រុះ
៣. បញ្ហាប្រឈមក្នុងតំបន់ព្រែកកំពង់ស្វាច់
៤. ចក្ខុវិស័យ គោលបំណងបំណង និងអត្ថប្រយោជន៍
៥. យន្តការគ្រប់គ្រង
៦. វឌ្ឍនភាពការអនុវត្តគម្រោងប្រែប្រួលអាកាសធាតុ
៧. បញ្ហាប្រឈម និងមេរៀនបទពិសោធន៍
៨. ដំហានបន្ទាប់

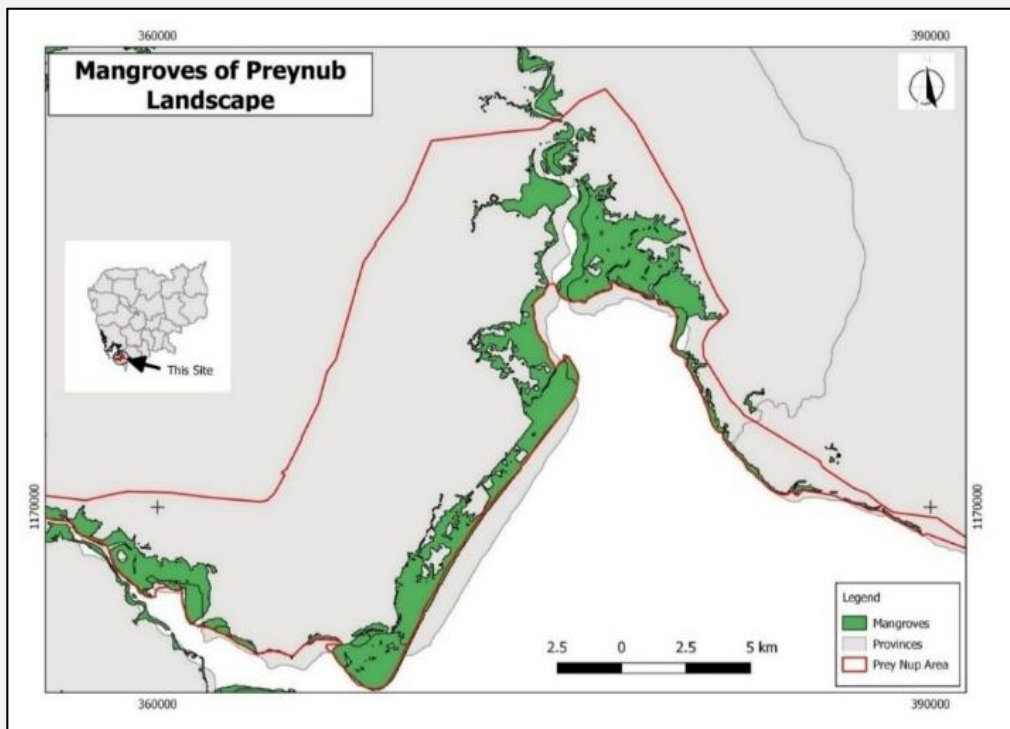


- ព្រែកកំពង់ស្មាច់ ស្ថិតក្នុងតំបន់ឆកវាលវិញ មានទេសភាពប្រព័ន្ធអេកូឡូស៊ីល្អបំផុត គ្របដណ្តប់ដោយព្រៃកោងកាងដ៏ស្រស់ត្រកាល ដែលស្ថិតក្នុងឆកវាលវេញ ស្រុកព្រៃនប់
- ព្រែកកំពង់ស្មាច់ ត្រូវបានគេស្គាល់ថាជាព្រែកដែលមានប្រភពទឹកដ៏ចំបងសម្រាប់ស្រុក ព្រៃនប់ ដែលទទួលទឹកពីដៃស្ទឹងតូច ធំ ចំនួន១៦ (១០ គ.ម) ជាពិសេសស្ទឹងដែលហូរ មកពីភ្នំបូកគោ ហើយទឹកព្រែកនេះហូរចាក់ទៅឆកវាលវេញ ។
- ព្រែកកំពង់ស្មាច់ ត្រូវបានជ្រើសរើស និងផ្តួចផ្តើមរៀបចំបង្កើតជាតំបន់ គ្រប់គ្រងជលផល សមុទ្រ តាំងពីឆ្នាំ២០០៩ ។



## ២- ស្ថានភាពភូមិសាស្ត្រ និងធនធានជីវៈចម្រុះ

- ព្រែកកំពង់ស្មាច់ គ្របដណ្តប់ក្នុងឃុំចំនួន ៩ ក្នុងស្រុកព្រៃនប់ រួមមានឃុំទឹកថ្លា ទឹកល្អក់ សាមគ្គី សំរុង អណ្តូងថ្មី អូរឧកញ៉ាហេង អូរជ្រៅ បឹងតាព្រហ្ម និងឃុំទួលទទឹង ដែលមានប្រជាពលរដ្ឋប្រមាណ ១២,០៣៧ គ្រួសារ ស្មើនឹង ៥៥,៩៣៥នាក់ (ឆ្នាំ២០២០)។
- ព្រែកកំពង់ស្មាច់ សណ្ឋានតាមបណ្តាទំនប់ការពារទឹកប្រៃនៅផ្នែកខាងស្តាំដែលមានប្រវែង ៨៨.៣២ គីឡូម៉ែត្រ គ្របដណ្តប់ដោយសហគមន៍នេសាទចំនួន៨ និងសហគមន៍ការពារ ធនធានធម្មជាតិចំនួន១



# ធនធានធម្មជាតិ និងជីវៈចម្រុះនៃកម្រ

- ព្រៃកោងកាង មានចំនួន ៣៩ ប្រភេទ
- ស្មៅសមុទ្រ
- វាលល្បាប់ភក់ (អាចធ្វើស្រែបាន)
- សិប្បសត្វក្រោមដើមកោងកាង ច្រើនប្រភេទ
- សត្វស្លាប .... ជាដើម



# ឧបទ្វីបសមុទ្រជាតិ និងជីវៈចម្រុះស្ថិតកម្រ



# ៤- ចក្ខុវិស័យ និងគោលបំណង

**ចក្ខុវិស័យ:** បង្កើតជាតំបន់គ្រប់គ្រង និងអភិរក្សធនធានជលផល ដើម្បីធានាថាធនធានព្រៃកោងកាង និងដីវិចម្រុះទាំងអស់ ត្រូវបានការពារ និងគ្រប់គ្រងប្រកបដោយចីរភាព ដោយទ្រទ្រង់ដល់ការចិញ្ចឹមជីវិតរបស់ប្រជាពលរដ្ឋមូលដ្ឋានតាមរយៈការនេសាទ និងការបង្កើតជាតំបន់អេកូ-ទេសចរណ៍ធម្មជាតិ។

## គោលបំណង:

- ស្តារឡើងវិញនូវស្ថានភាពធនធានជលផលសមុទ្រ រួមមានព្រៃកោងកាង និងដីវិចម្រុះដែលបាត់បង់
- ការពារ និងអភិរក្សនូវប្រភេទសត្វកម្រ រួមមានសិប្បសត្វ សត្វស្លាប និងសត្វដែលងាយរងគ្រោះព្រមទាំងទីជម្រករបស់វា
- ពង្រឹងអភិបាលកិច្ចក្នុងការការពារ និងគ្រប់គ្រងតំបន់ព្រៃកំពង់ស្មាច់។

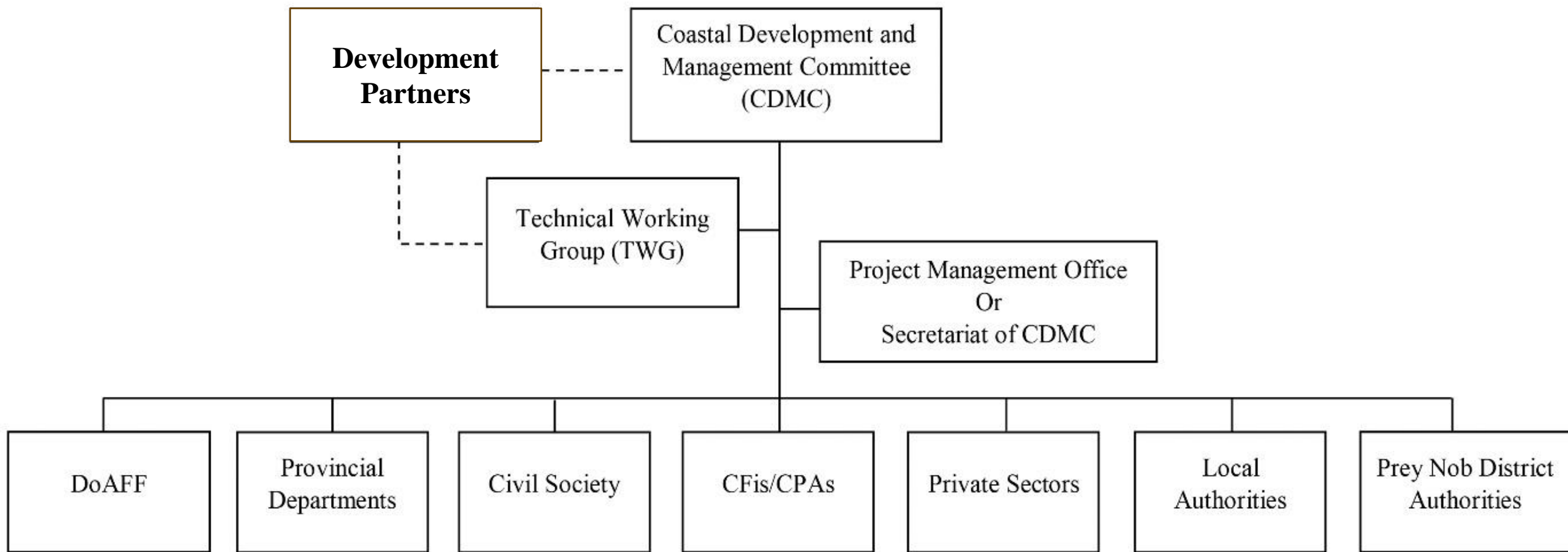






# រចនាសម្ព័ន្ធគ្រប់គ្រងតំបន់ MFMA កំពង់ស្វាយ

Schematic diagram of Management Structure involved in the Marine Protected Area in Kampong Smach





Implemented by:



ស៊ីយ៉ែអេស៊ី  
Sverige

# វឌ្ឍនភាពការអនុវត្តគម្រោង

ការបង្កើនភាពធន់នឹងការប្រែប្រួលអាកាសធាតុ តាមរយៈការពង្រឹងប្រសិទ្ធភាព  
នៃការគ្រប់គ្រងតំបន់គ្រប់គ្រងជលផលសមុទ្រ នៅព្រែកកំពង់ស្មាច់ស្រុកព្រៃនប់  
គាំទ្រថវិកាដោយ៖ កម្មវិធីសម្ព័ន្ធភាពប្រែប្រួលអាកាសធាតុកម្ពុជា (CCCA3)

- Enhancing Climate Resiliency Through Strengthening MPA Management Effectiveness in Kampong Smach, Prey Nob District (ECRS)



គម្រោង បង្កើនភាពធន់នឹងការប្រែប្រួល  
អាកាសធាតុ តាមរយៈការពង្រឹងប្រសិទ្ធភាព  
នៃការគ្រប់គ្រងតំបន់គ្រប់គ្រងជល  
ផលសមុទ្រ នៅព្រែកកំពង់ស្មាច់ ស្រុក  
ព្រៃនប់ ត្រូវបានអនុម័ត។

- គាំទ្រថវិកាដោយ កម្មវិធីសម្ព័ន្ធភាព  
ប្រែប្រួលអាកាសធាតុកម្ពុជា (C C C A)
- ថវិកាសរុប: 99,854 ដុល្លារអាមេរិក
- រយៈពេលអនុវត្តគម្រោង: ៣០ ខែ  
(ចាប់ពីខែមិថុនា ឆ្នាំ២០២១  
ដល់ខែវិច្ឆិកា ឆ្នាំ២០២៣)

CAMBODIA CLIMATE CHANGE ALLIANCE

No: ០៦៤...CCCA3

Date: ០១... June... ២០២១

**Mr. Kong Vitanak**  
Deputy Governor  
And Chairman of CDMC's Secretariat  
Preah Sihanouk Coastal Development and Management Committee  
Vithie krong, Village3, Sangkat3, Sihanoukville, Preah Sihanouk Province.

**Subject:** Letter of Agreement between the National Council for Sustainable Development (NCSD) and the Preah Sihanouk Coastal Development and Management Committee under the Cambodia Climate Change Alliance – Phase 3 (CCCA3) Programme.

Dear Mr. Vitanak,

We are pleased to forward to you the Letter of Agreement (LoA) between the National Council for Sustainable Development (NCSD) and the Preah Sihanouk Coastal Development and Management Committee with respect to the project entitled “*Enhancing Climate Resiliency Through Strengthening MPA Management Effectiveness in Kampong Smach, Prey Nob District*”, under the Cambodia Climate Change Alliance Programme – Phase 3 (CCCA3), for your review and signature.

Please find enclosed two original copies of the Agreement for your signature. Kindly sign and return one copy to us for record.

Yours sincerely,

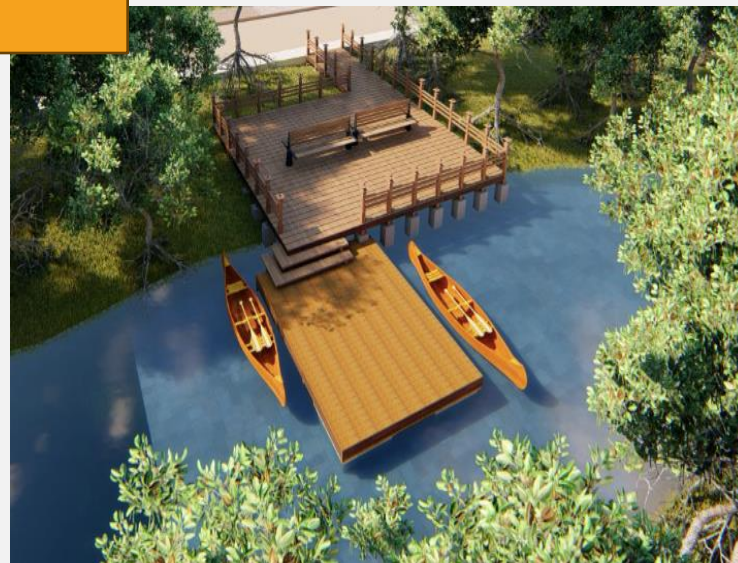


**Dr. Tin Ponlok**  
Programme Director, the CCCA3

Attachments: - Letter of Agreement (2 originals)

# គោលបំណង...

គម្រោងនេះ រៀបចំឡើង  
ក្នុងគោលបំណង ដើម្បីពង្រឹងភាពសុំ  
អាកាសធាតុ តាមរយៈការពារ ការស្តារ  
ឡើងវិញនូវជីវៈចម្រុះ ព្រៃកោងកាង  
ធនធានជលផល លើកកម្ពស់ជីវភាពរស់  
នៅរបស់សហគមន៍ និងការកសាង  
សមត្ថភាពដល់សហគមន៍ និងមន្ត្រី  
ជំនាញក្នុងគ្រប់គ្រងធនធានក្នុង  
តំបន់ព្រៃកំពង់ស្វាច់



# សកម្មភាពគម្រោង និងលទ្ធផលរំពឹងទុក

លទ្ធផលរំពឹងទុក	សកម្មភាពគម្រោង
<p>ការបង្កើត និងការពង្រឹង តំបន់គ្រប់គ្រងជលផលសមុទ្រ ព្រែកកំពង់ស្មាច់</p>	<ul style="list-style-type: none"> <li>- ការតាមដាន ត្រួតពិនិត្យ និងរៀបចំផែនទីបង្ហាញផ្លូវ MFMA</li> <li>- ការរៀបចំផែនទីកំណត់ព្រំ និងផែនទីបែងចែកកន្លែងគ្រប់គ្រង</li> <li>- ការរៀបចំសំណើសុំបង្កើតតំបន់ MFMA</li> </ul>
<p>កសាងសមត្ថភាពសហគមន៍ និង ការអប់រំផ្សព្វផ្សាយពី តំបន់ M F M A</p>	<ul style="list-style-type: none"> <li>- ការអនុវត្តឧបករណ៍ SMART សម្រាប់ការងារល្អាតព្រៃ</li> <li>- ការបណ្តុះបណ្តាលអំពីឧបករណ៍ SMART</li> <li>- រៀបចំផែនការឧបករណ៍ សម្រាប់អប់រំ ផ្សព្វផ្សាយ</li> </ul>
<p>ការការពារ និងដាំស្ការឡើងវិញ នូវព្រៃកោងកាង</p>	<ul style="list-style-type: none"> <li>- បង្កើត និងកៀរគរក្រុមល្អាត ទាំងក្នុងសហគមន៍នេសាទ សហគមន៍ការពារតំបន់ធម្មជាតិ និងសមត្ថកិច្ចពាក់ព័ន្ធ</li> <li>- ការត្រួតពិនិត្យគុណភាពព្រៃកោងកាង</li> <li>- ការដាំកូនកោងកាងចំនួន ៣ ហិកតា</li> </ul>
<p>ការផ្តួចផ្តើមរៀបចំសកម្មភាព អេកូ-ទេសចរណ៍</p>	<ul style="list-style-type: none"> <li>- ការសិក្សារៀបចំផែនការទីបង្ហាញផ្លូវអំពីការបង្កើតតំបន់ និងសកម្មភាពអេកូ-ទេសចរណ៍ នាពេលអនាគត</li> <li>- ការបើកវគ្គបណ្តុះបណ្តាល និងរៀបចំក្រុមការងារបច្ចេកទេសគ្រប់គ្រងតំបន់អេកូ-ទេសចរណ៍</li> </ul>
<p>បង្កើតទំនាក់ទំនង/បណ្តាញ និង ចែករំលែកនូវមេរៀនបទពិសោធន៍</p>	<ul style="list-style-type: none"> <li>- រៀបចំដំណើរទស្សនកិច្ចសិក្សាអំពីការគ្រប់គ្រង និងអភិរក្ស ក្នុងតំបន់ការងារ</li> <li>- ការវាយតម្លៃប្រសិទ្ធភាពការគ្រប់គ្រងតំបន់ MFMA និងរៀបចំករណីសិក្សាលទ្ធផលនៃការអនុវត្តគម្រោង</li> </ul>

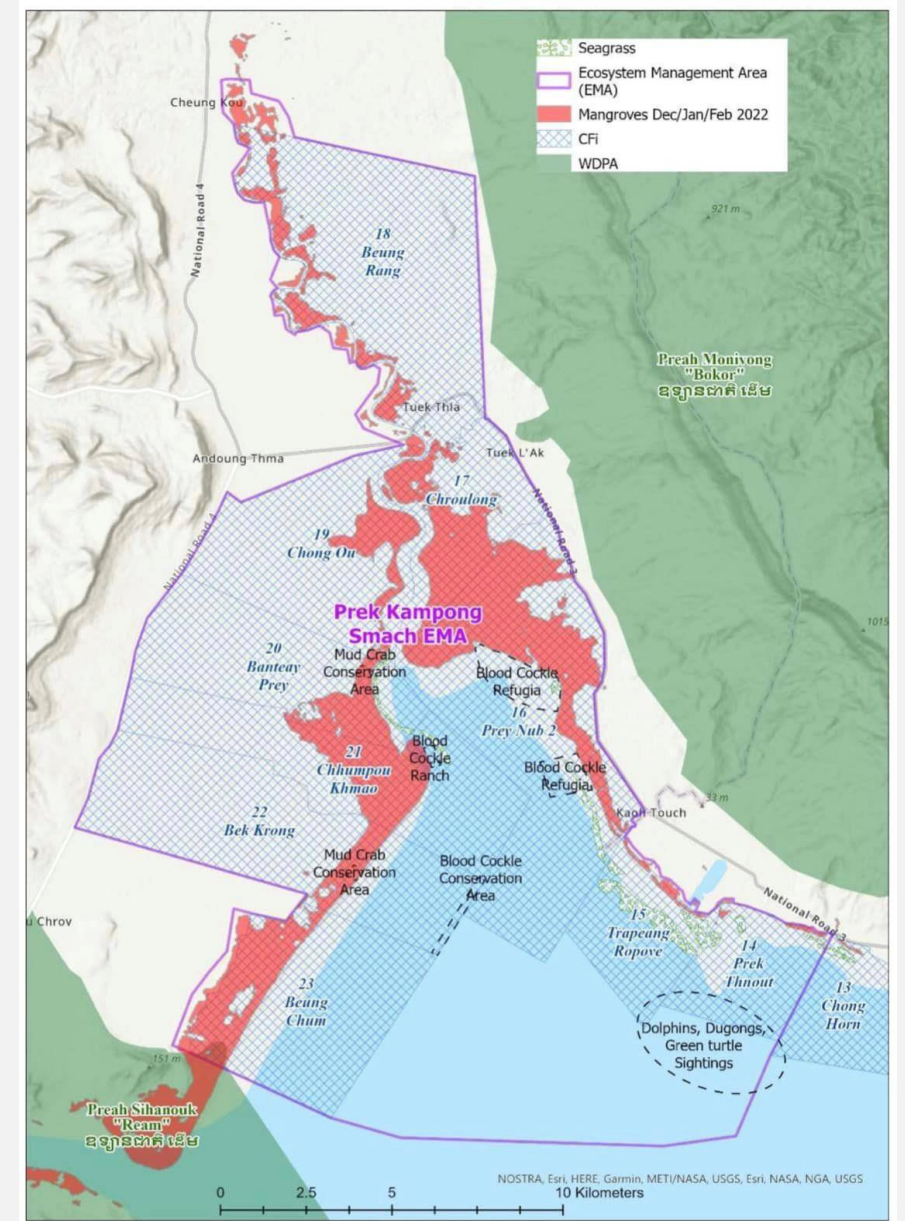
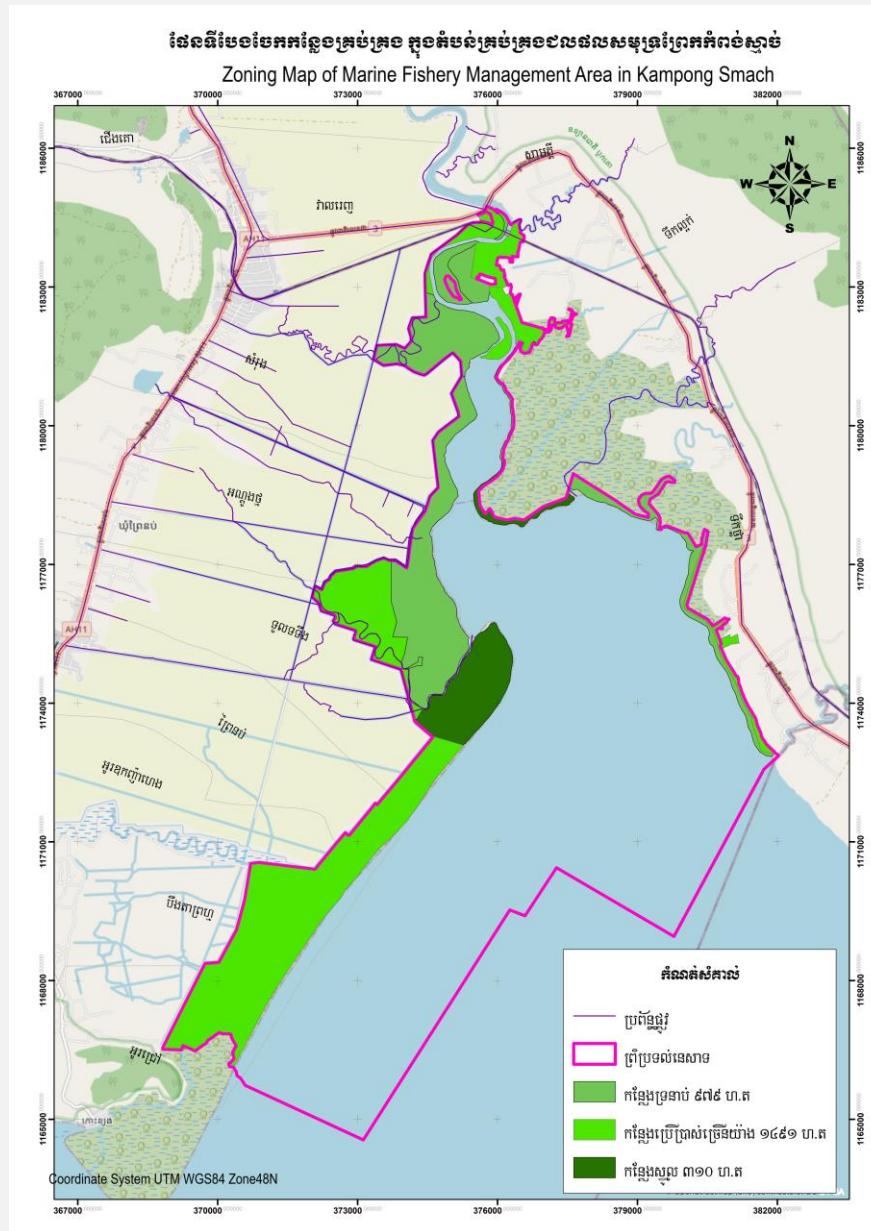


# វឌ្ឍនភាពនៃការអនុវត្តគម្រោង

## លទ្ធផលរំពឹងទុកទី១៖ ការបង្កើត និងការពង្រឹងតំបន់គ្រប់គ្រងជលផលសមុទ្រព្រៃកក់ពងស្ទាម

### ❖ ការរៀបចំសេចក្តីពង្រាងផែនទីបែងចែកកន្លែងគ្រប់គ្រង

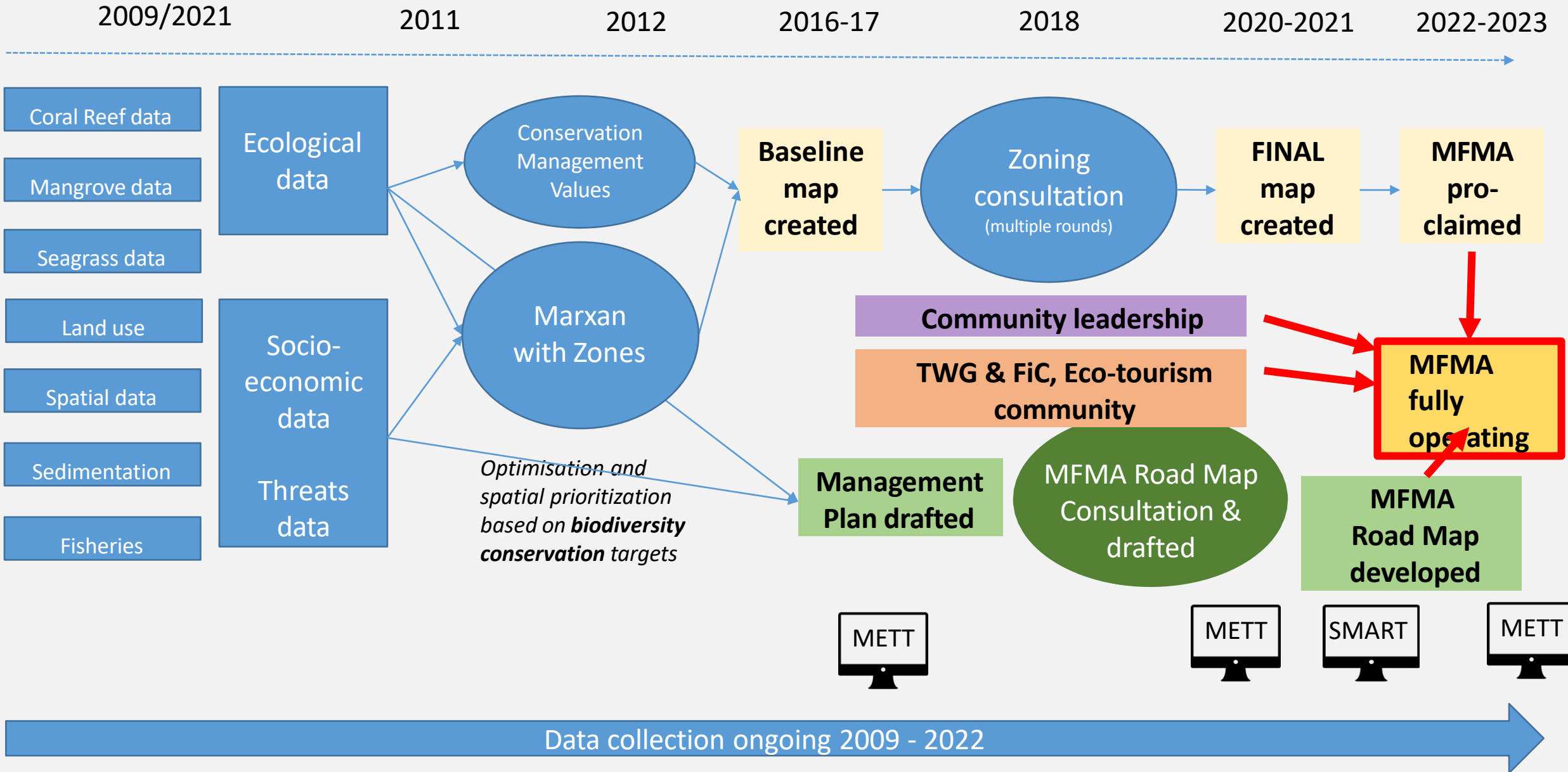
- កន្លែងការពារ : 310 ha
- កន្លែងទ្រូនាប់ : 979 ha
- កន្លែងប្រើប្រាស់ច្រើនយ៉ាង : 1491 ha







# ដំណើរការនៃការរៀបចំបង្កើតផែនការគ្រប់គ្រងជលផល សមុទ្រព្រៃកំពង់ស្ពឺ



# ផែនទីបង្ហាញផ្លូវ សម្រាប់គ្រប់គ្រង MFMA ២០២៣-២០២៩

ផែនទីបង្ហាញផ្លូវសម្រាប់  
គ្រប់គ្រងតំបន់គ្រប់គ្រងជលផល  
សម្បទានព្រៃកំពង់ស្ពឺ

“ ចក្ខុវិស័យ និង ផ្លូវឆ្ពោះទៅមុខ ”



CAMBODIA CLIMATE CHANGE ALLIANCE  
Implemented by:  Funded by:  ស៊ុយអែត  
Sverige

## ៥ | ទិដ្ឋភាពទូទៅនៃផែនទីបង្ហាញផ្លូវ

### គោលបំណង និងការរៀបចំផែនទីបង្ហាញផ្លូវ

ផែនទីបង្ហាញផ្លូវនេះ រៀបចំឡើងសម្រាប់ការគ្រប់គ្រងតំបន់គ្រប់គ្រងធនធានជលផលសមុទ្រប្រភេទកំពង់ស្ពឺ ដោយបានឆ្លងកាត់ការប្រជុំពិភាក្សារវាងសហគមន៍នេសាទក្នុងតំបន់ ក្រុមការងារបច្ចេកទេស និងទទួលបានធាតុចូល ព្រមទាំងអនុសាសន៍នានា ពីរដ្ឋបាលជលផល និងអង្គការជាតិ អន្តរជាតិពាក់ព័ន្ធ នឹងការគ្រប់គ្រងធនធានតំបន់ឆ្នេរ។ ផែនទីបង្ហាញផ្លូវនេះ កំណត់គោលដៅសំខាន់ៗ និងណែនាំលើសកម្មភាពអាទិភាពសំខាន់ៗក្នុងរយៈពេលមធ្យមដល់ថ្នាក់ដឹកនាំអ្នកគ្រប់គ្រង និងអ្នកប្រតិបត្តិផ្ទាល់ ធ្វើការពិចារណាក្នុងការគ្រប់គ្រង និងអភិវឌ្ឍន៍តំបន់គ្រប់គ្រងជលផលសមុទ្រប្រភេទកំពង់ស្ពឺ ដើម្បីឈានដល់ការសម្រេចតាមចក្ខុវិស័យតំបន់គ្រប់គ្រងជលផលសមុទ្រប្រភេទកំពង់ស្ពឺ និងគោលការណ៍ណែនាំនានារបស់រាជរដ្ឋាភិបាល។



# ផែនទីបង្ហាញផ្លូវ សម្រាប់គ្រប់គ្រង MFMA ២០២៣-២០២៩

## យុទ្ធសាស្ត្រនៃការអនុវត្តផែនទីបង្ហាញផ្លូវ

ក្រោយពីបានឆ្លងការពិគ្រោះយោបល់ ការផ្តល់ធាតុចូល និងការវិភាគល្អិតល្អន់ ក្រុមការងារបានរៀបចំផែនទីបង្ហាញផ្លូវនេះ ដោយដាក់ចេញនូវគោលដៅយុទ្ធសាស្ត្រចម្បងចំនួន០៥ ដើម្បីឆ្លើយតបនឹងចក្ខុវិស័យរបស់តំបន់គ្រប់គ្រងជលផលសមុទ្រព្រែកកំពង់ស្ពឺ រួមមានដូចខាងក្រោម៖

- **គោលដៅយុទ្ធសាស្ត្រទី១:**  
ការពារនិងស្តារមុខងារជីវសាស្ត្រ រួមមានប្រព័ន្ធអេកូឡូស៊ី ជីវៈចម្រុះ និងធនធានជលផលសមុទ្រសំខាន់ៗក្នុងតំបន់។
- **គោលដៅយុទ្ធសាស្ត្រទី២:**  
អភិវឌ្ឍន៍សេដ្ឋកិច្ច និងសង្គមក្នុងតំបន់ឱ្យមានភាពប្រសើរឡើង។
- **គោលដៅយុទ្ធសាស្ត្រទី៣:**  
ពង្រឹងអភិបាលកិច្ចតំបន់ប្រកបដោយប្រសិទ្ធភាពខ្ពស់។
- **គោលដៅយុទ្ធសាស្ត្រទី៤:**  
ផ្តួចផ្តើមបង្កើតនិងអនុវត្តយន្តការផ្តល់ហិរញ្ញប្បទានប្រកបដោយនិរន្តរភាព និងការចែករំលែកផលប្រយោជន៍ប្រកបដោយតម្លាភាពក្នុងតំបន់។
- **គោលដៅយុទ្ធសាស្ត្រទី៥:**  
ពង្រឹងភាពធន់ និងបន្ស៊ាំនឹងការប្រែប្រួលអាកាសធាតុ ដោយប្រើសំឡេងវិទ្យាសាស្ត្រ និងការកសាងសមត្ថភាពជាអតិបរមា។

### ដ្យាក្រាមទី១៖ គោលដៅយុទ្ធសាស្ត្រចម្បងទាំងប្រាំ



## អ្នកពាក់ព័ន្ធដែលត្រូវការ និងប្រើប្រាស់ផែនទីបង្ហាញផ្លូវ

អ្នកពាក់ព័ន្ធដែលត្រូវការ និងប្រើប្រាស់ផែនទីបង្ហាញផ្លូវនេះ រៀបចំឡើងសម្រាប់រយៈពេលមធ្យម ត្រឹមឆ្នាំ២០២៩ ដោយអនុវត្តតាមគោលដៅយុទ្ធសាស្ត្រចំនួន៥ ហើយគោលដៅនីមួយៗនឹងដាក់ចេញនូវសកម្មភាពអនុវត្តជាក់ស្តែង ដើម្បីតម្រង់ទិស និងបង្ហាញផ្លូវដល់អ្នកគ្រប់គ្រង ក្រុមការងារពាក់ព័ន្ធ និងសហគមន៍នៅក្នុងតំបន់ព្រែកកំពង់ស្ពឺទាំងអស់ អនុវត្តសកម្មភាពគម្រោងដែលបានដាក់ចេញនេះឱ្យទាន់ពេលវេលា ដើម្បីសម្រេចបាននូវចក្ខុវិស័យ របស់តំបន់នេះ គោលការណ៍គន្លឹះក្នុងការគ្រប់គ្រងជលផលសមុទ្រ និងគោលការណ៍ថ្នាក់ជាតិនានា ក្នុងព្រះរាជាណាចក្រកម្ពុជា។

### ដ្យាក្រាមទី២៖ អ្នកពាក់ព័ន្ធដែលត្រូវការ និងប្រើប្រាស់ផែនទីបង្ហាញផ្លូវ



ក្នុងអំឡុងពេលអនុវត្តផែនទីបង្ហាញផ្លូវនេះ នឹងមានយន្តការ តាមដាន ត្រួតពិនិត្យ និងវាយតម្លៃពីកម្រិតស្ថាប័នថ្នាក់ខេត្ត ថ្នាក់ជាតិ និងថ្នាក់តំបន់ អំពីវឌ្ឍនភាព និងបញ្ហាប្រឈមនានា ក្នុងគ្រប់គ្រងតំបន់គ្រប់គ្រងជលផលសមុទ្រព្រែកកំពង់ស្ពឺ តាមស្ថានភាពនៃការអនុវត្តគម្រោង។

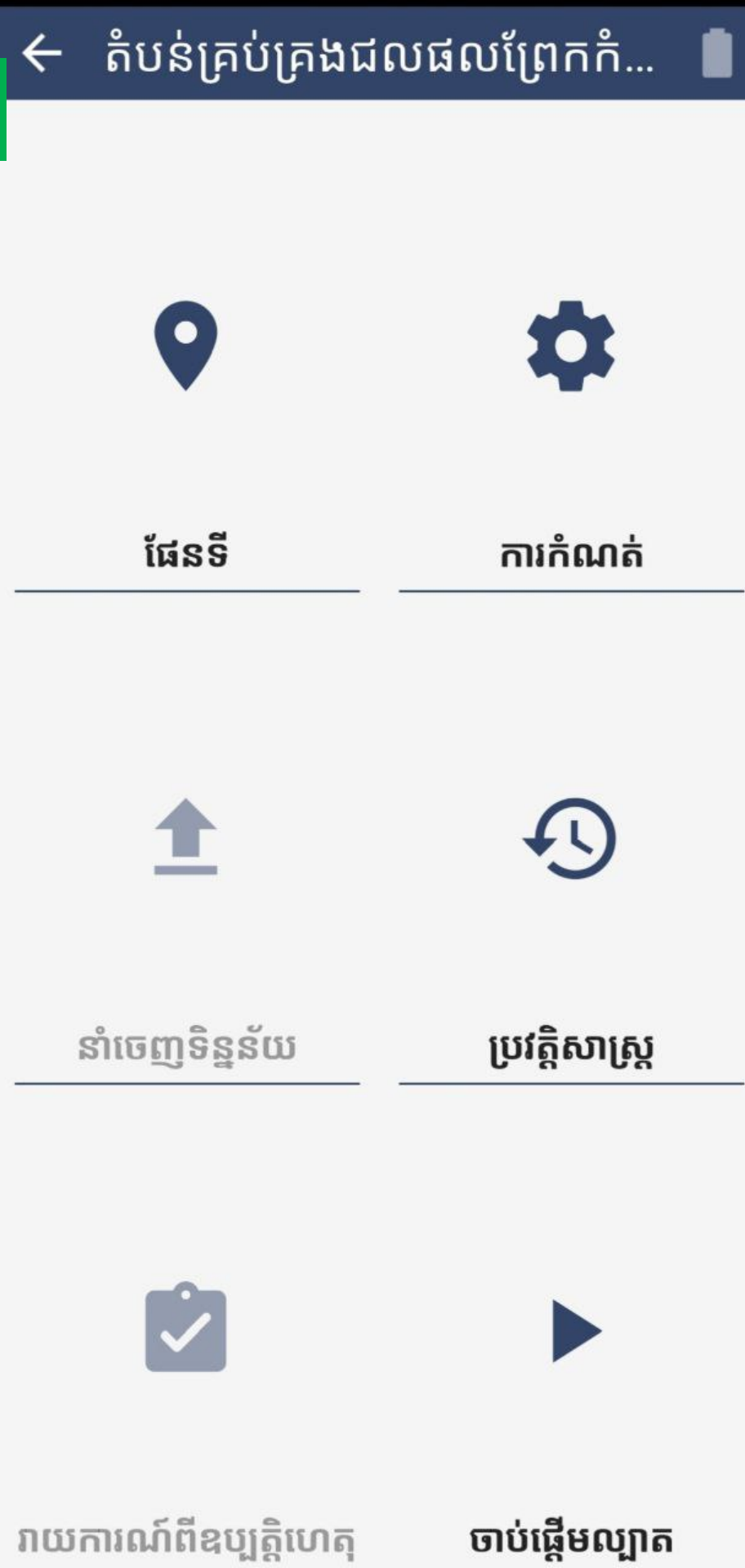
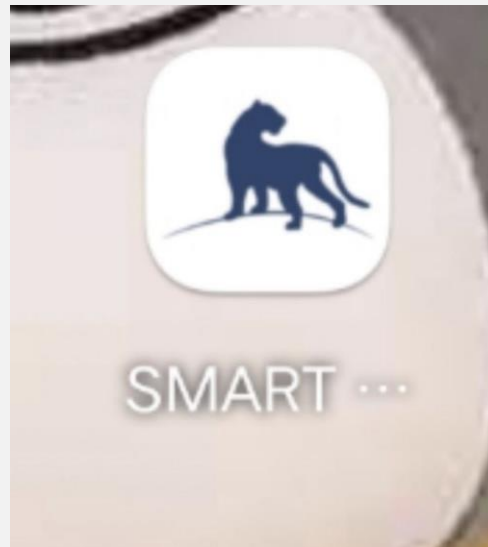
# វឌ្ឍនភាពនៃការអនុវត្តគម្រោង

## លទ្ធផលរំពឹងទុកទី២៖ កសាងសមត្ថភាពសហគមន៍ និងការអប់រំផ្សព្វផ្សាយ

- ❖ **Apply SMART Application for monitoring and controlling of MFMA**
  - **Communities/patrol group:** play role as data collector
  - **Fishery Officers:** incharge on data input and reporting



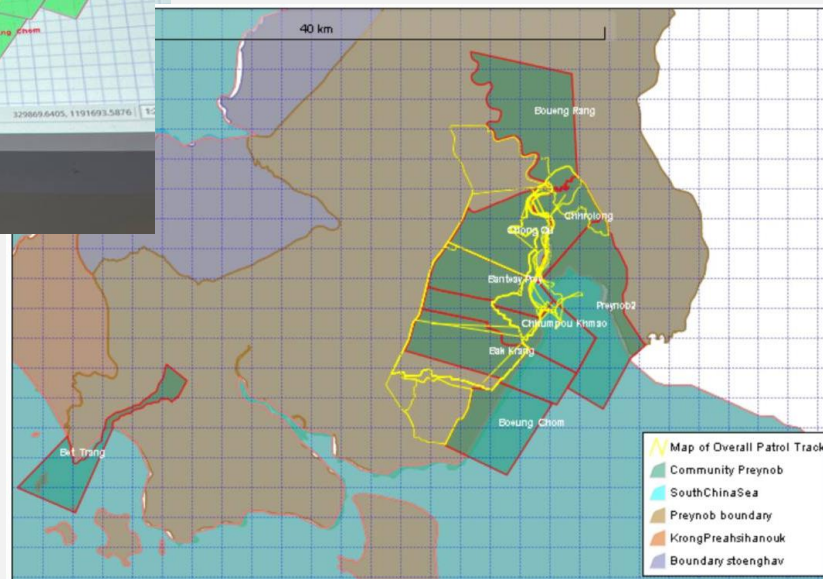
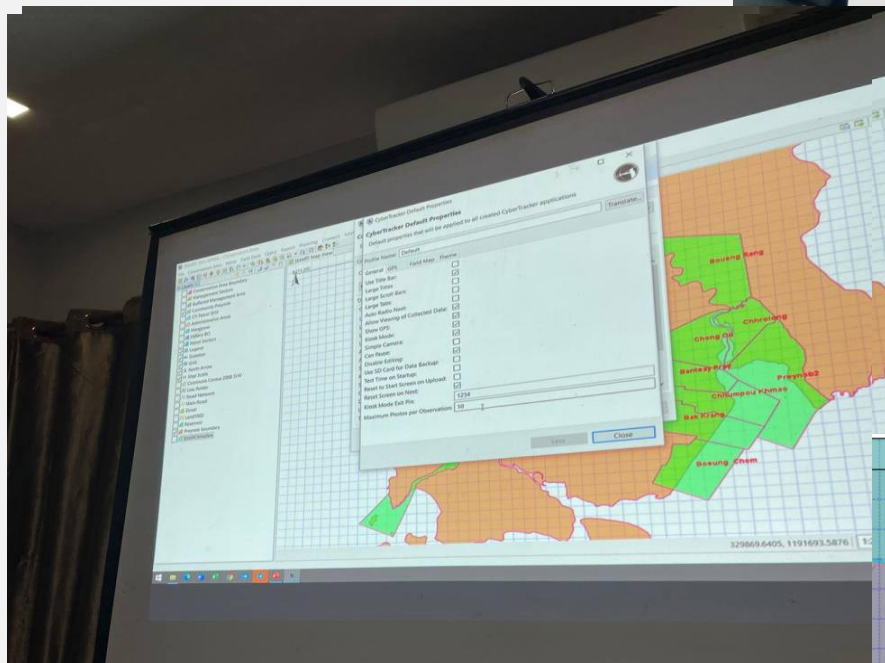
The SMART Cycle



□ វគ្គបណ្តុះបណ្តាល ស្តីពីដំណើរការល្បាតដោយប្រើឧបករណ៍ស្មាត កាល ពីថ្ងៃទី២៣-២៤ ខែធ្នូ ឆ្នាំ២០២៣



# វគ្គបណ្តុះបណ្តាល ស្តីពីការបញ្ជូលទិន្នន័យ និងការរៀបចំរបាយការណ៍ ល្អិតតាមឧបករណ៍ស្អាត នាថ្ងៃទី២៧-២៨ ខែកុម្ភៈ ឆ្នាំ២០២២



### 1-Patrol Summary Effort

Patrol Teams	Number of Patrols	Number of Employees	Distance (km)	Number of Patrol Hours	Person - Field Hours
Patrol Team1	9	9	393.98	45.41	196.68
Patrol Team2	12	8	359.95	42.86	175.53
Patrol Team3	1	4	27.89	3.38	13.51
<b>Total</b>	<b>22</b>	<b>21</b>	<b>781.82</b>	<b>91.64</b>	<b>385.73</b>

### 2- Summary of Patrol Type Effort

Patrol Type	Number of Patrols	Number of Employees	Distance (km)	Number of Patrol Hours	Person - Field Hours
Car	2	5	114.88	10.40	48.79
Foot	2	8	95.92	12.95	59.65
Machine boat	11	7	203.41	33.83	135.34
Motobike	7	9	367.60	34.46	141.94
<b>Total</b>	<b>22</b>	<b>29</b>	<b>781.82</b>	<b>91.64</b>	<b>385.73</b>

### 3-Action Taken People

Waypoint Date	Action taken People	Infraction - State	Living Address	Location of infraction	Nationality	Name of owner	Number of people
Jun 13, 2023	Observed only	Happening	Bantay Brey Village	Community Fisheries Area	khmer	ធី ធីរ	1
Jun 13, 2023	Observed only	Happening	Chumpou khmoa Village	Community Fisheries Area	khmer	ស៊ុន ពយ	4
Jun 13, 2023	Observed only	Happening	Chumpou khmoa Village	Community Fisheries Area	khmer	ស៊ុន ធឿង	3
Jun 13, 2023	Observed only	Happening	Kompong smachtach	Community Fisheries Area	khmer	មាស ព័ន	1
Jun 13, 2023	Observed only	Happening	Chong Ou Village	Community Fisheries Area	khmer	សុច សាក់	1
May 24, 2023	Observed only	Happening	Prek Phaave Village	Community Fisheries Area	khmer	ហ៊ុំ ឌូ	1
May 24, 2023	Observed only	Happening	Chong Ou Village	Community Fisheries Area	khmer	សុខ រ័យ	1
May 24, 2023	Observed only	Happening	Chong Ou Village	Community Fisheries Area	khmer	មួន យូរ	1
May 13, 2023	Observed only	Happening	Chumpou khmoa Village	Community Fisheries Area	khmer	វ៉ៃ សុផា	4

Prepare Report by: SMART Data Management: PKS-MFMA Unit

Waypoint Date	Action taken People	Infraction - State	Living Address	Location of infraction	Nationality	Name of owner	Number of people
May 13, 2023	Observed only	Happening	Chumpou khmoa Village	Community Fisheries Area	khmer	នេ រ៉ែន	2
May 13, 2023	Observed only	Happening	Samrong Krom Village	Community Fisheries Area	khmer	ព្រី រ័យ	1
May 13, 2023	Observed only	Happening	Samrong Krom Village	Community Fisheries Area	khmer	ពោត សែន	1
May 13, 2023	Observed only	Happening	Kompong smachtach	Community Fisheries Area	khmer	ធឿង ឌូ	2
May 13, 2023	Observed only	Happening	Boeung Raing Village	Community Fisheries Area	khmer	ឌុក រ័យ	2
Apr 30, 2023	Observed only	Happening	Kompong smachtach	Community Fisheries Area	khmer	អ៊ី ឌូ	1
Apr 30, 2023	Observed only	Happening	Boeung Raing Village	Community Fisheries Area	khmer	ធាន រ៉ា	1
Apr 30, 2023	Observed only	Happening	Kompong smachtach	Community Fisheries Area	khmer	មាស ហ៊ុន	1
Apr 30, 2023	Observed only	Happening	Community Fisheries Area	Community Fisheries Area	khmer	សាវ៉ែន ធឿង	1
Apr 30, 2023	Observed only	Happening	Chumpou khmoa Village	Community Fisheries Area	khmer	សុខ រ៉ែន	3
Apr 26, 2023	Observed only	Happening	Community Fisheries Area	Community Fisheries Area	khmer	ពួក សាវ៉ែន	2
Apr 26, 2023	Observed only	Happening	Community Fisheries Area	Community Fisheries Area	khmer	...	...

# វឌ្ឍនភាពនៃការអនុវត្តគម្រោង

## លទ្ធផលរំពឹងទុកទី២៖ កសាងសមត្ថភាពសហគមន៍ និង ការអប់រំផ្សព្វផ្សាយ

❖ បង្កើនគេហទំព័រហ្វេសប៊ុក សម្រាប់តំបន់គ្រប់ជលផលសមុទ្រ ព្រែកកំពង់ស្មាច់

Prek Kampong Smach MFMA  
Posted by Sally Nay  
5d · 🌐

United Nations Biodiversity  
5d · 🌐

Uncover the biggest threats to biodiversity with this thought-provoking infographic! ... See more

**6 BIGGEST THREATS TO BIODIVERSITY**

- 1. CLIMATE CHANGE**  
Increase in the temperature of the atmosphere has major effects on the environment such as the seasons, rising of the sea levels, and glacial retreats.
- 2. HABITAT LOSS & DEGRADATION**  
Habitat loss may either be caused by natural events like natural calamities and geological events or anthropogenic activities like deforestation and man-induced climate change.
- 3. POLLUTION**  
Be it water, air, or land pollution, all forms of pollution appear to be a threat to all life forms on Earth.
- 4. INVASIVE SPECIES**  
An exotic or unnatural species can be any kind of organism that has been introduced to a foreign habitat. This introduction can cause major threats to the native species.
- 5. OVEREXPLOITATION**

4:36 📶 🔋

Prek Kampong Smach MFMA 2 🔍

**Prek Kampong Smach MFMA**  
195 likes · 228 followers

We love greenery environment, mangroves..etc in Preah Sihanouk Province. Our goal is to preserve a f

Promote

Create View Tools

4:37 📶 🔋

Prek Kampong Smach MFMA 2 🔍

Posts About Videos Photos More ▾

Prek Kampong Smach MFMA  
Posted by Kampong Smach Mpa  
6d · 🌐

នៅថ្ងៃទី០៣ ខែសីហា ឆ្នាំ ២០២៣ មន្ត្រីនៃសង្កាត់រដ្ឋបាលជលផលកំពង់ស្មាច់ និងសមាជិកក្រុមការងារបច្ចេកទេសគ្រប់គ្រងតំបន់ MFMA ព្រែកកំពង់ស្មាច់ បានដឹកនាំសហគមន៍នេសាទ បន្ទាយប្រីយ៉ូ នី... See more

See insights and ads Boost post

Give Stars to Prek Kampong Smach MFMA. Edit

You and 10 others 1 comment 1 share

Home Ads + Notifications Menu



- ❖ បានតំឡើងផ្ទាំងប៉ាណូផែនការទីតំបន់ MFMA
- ❖ បានផលិតវីដេអូ និងសម្ភារអប់រំ ណែនាំផ្សេងៗ

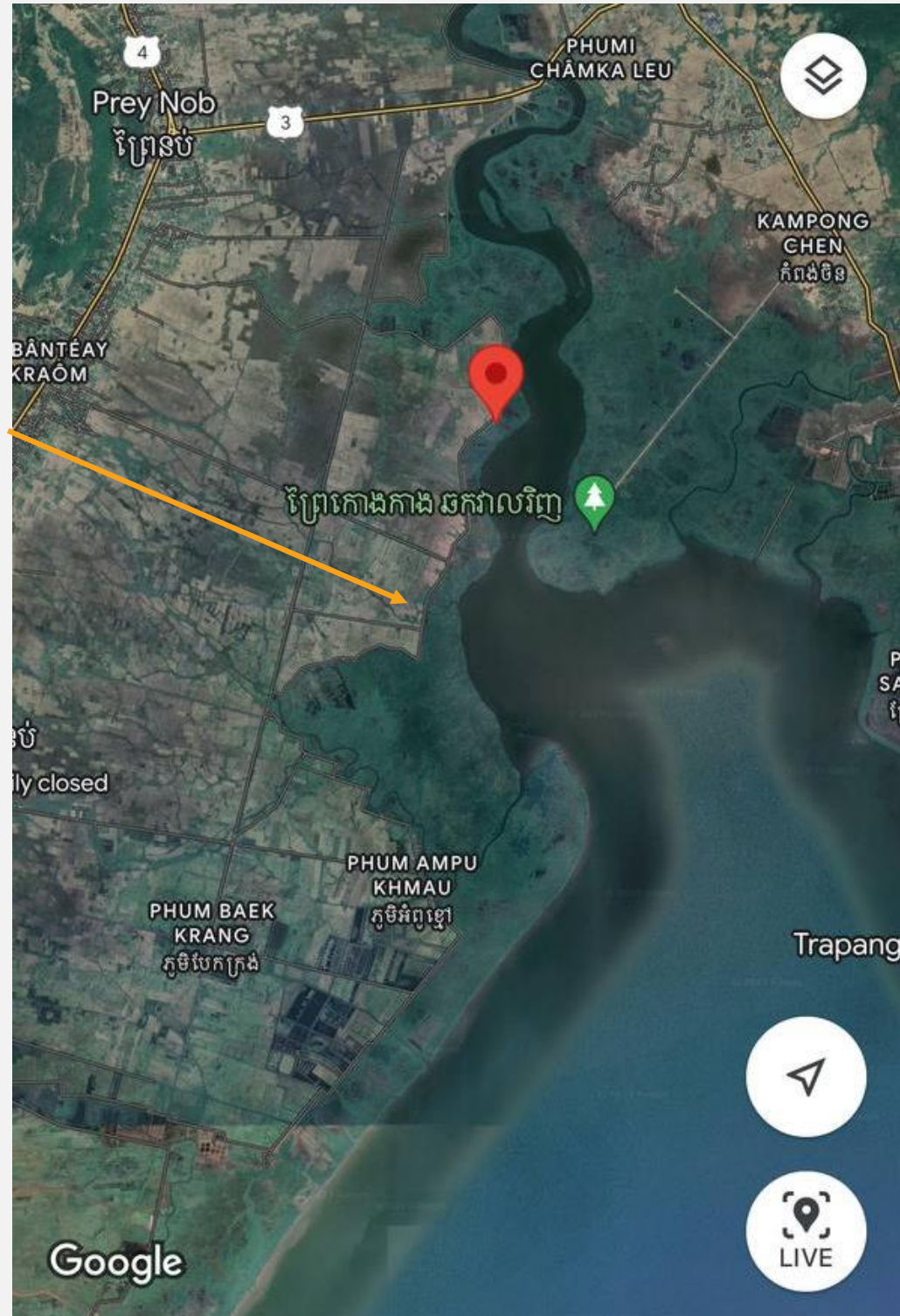


### ហេតុអ្វីយើងត្រូវដាំឈើកោងកាង?

- ព្រៃឈើកោងកាងជួយកាត់បន្ថយឥទ្ធិពលនៃការប្រែប្រួលអាកាសធាតុ
- ជាជម្រកនិងចម្រុះនៃសត្វល្អិតល្អនិងត្រី
- ការពារជាតិប្រឆាំងនឹងការបាត់បង់ដី
- ទប់ស្កាត់ខ្យល់ព្យុះ
- រនាំងការពារការហូរព្រោះ និងការបាក់ដីបង្កទឹកជំនន់
- បង្កើតដីល្បាប់ដ៏សំបូរជីវជាតិ
- ទាក់ទាញទឹកភ្លៀង
- ជួសជុលដល់ប្រព័ន្ធអេកូឡូស៊ី
- ការអរយៈតំបន់ទេសចរណ៍ ១-ល-១



❖ បានសាងសង់ស្នាក់ការសហគមន៍ ដែលមានទំហំ ៧ម x ១២ ម  
ស្ថិតនៅក្នុងសហគមន៍នេសាទច្រូលង



# វឌ្ឍនភាពនៃការអនុវត្តគម្រោង

## លទ្ធផលរំពឹងទុកទី៣៖ ការការពារ និងដាំស្ពាន ព្រៃកោងកាង

❖ បានបង្កើត និងកៀរករសហគមន៍ និងចងក្រងក្រុម ល្បាតបាន

✓ ៩ ក្រុម សមាជិក ៩៦នាក់, ស្រី ១៣នាក់



ព្រះរាជាណាចក្រកម្ពុជា  
ជាតិ សាសនា ព្រះមហាក្សត្រ

សហគមន៍ និងការបែងចែកក្រុមល្បាត  
សហគមន៍តំបន់គ្រប់គ្រងជលផលសមុទ្រព្រៃកក់ព័ស្តាច់

ល.រ	ឈ្មោះ	ភេទ	មកពីសហគមន៍	ក្រុមទី	ផ្សេងៗ
១	ចេង ឃឹន	ប្រុស	បឹងរាំង		
២	ពូ ភុសល័	ប្រុស			
៣	ហាប់ ធុច	ប្រុស			
៤	អ៊ុន រ៉ា	ស្រី			

១	លេស អ៊ីស	ប្រុស	ព្រៃនប់២	៩	
២	លេស ផែត	ប្រុស			
៣	អ៊ិន យូសុះ	ប្រុស			
៤	លន ទូច	ប្រុស	ជម្ពូរខ្មៅ		
៥	អ៊ុំង ពៅ	ប្រុស			
៦	គង់ ទូច	ស្រី			
៧	សើ អៃយ៉ូប	ប្រុស	ព្រៃលង		
៨	ហាន់ ហោន	ប្រុស			
៩	វន ថាវ	ស្រី			
១០	សាំង កែន	ប្រុស			
១១	ប៊ី ឆន	ប្រុស			
១២	ខៀវ កែវ	ប្រុស			
១៣	ឈីរ ធុន	ប្រុស			
<b>សរុបសមាជិក</b>					១៣ នាក់ ស ២នាក់
<b>សរុបរួម</b>					៩៦នាក់ ស្រី ១៣នាក់



# វឌ្ឍនភាពនៃការអនុវត្តគម្រោង

## លទ្ធផលរំពឹងទុកទី៣៖ ការការពារ និងដាំស្ពានព្រៃកោងកាង

### ❖ សកម្មភាពល្អាតដោយប្រើឧបករណ៍ស្អាត

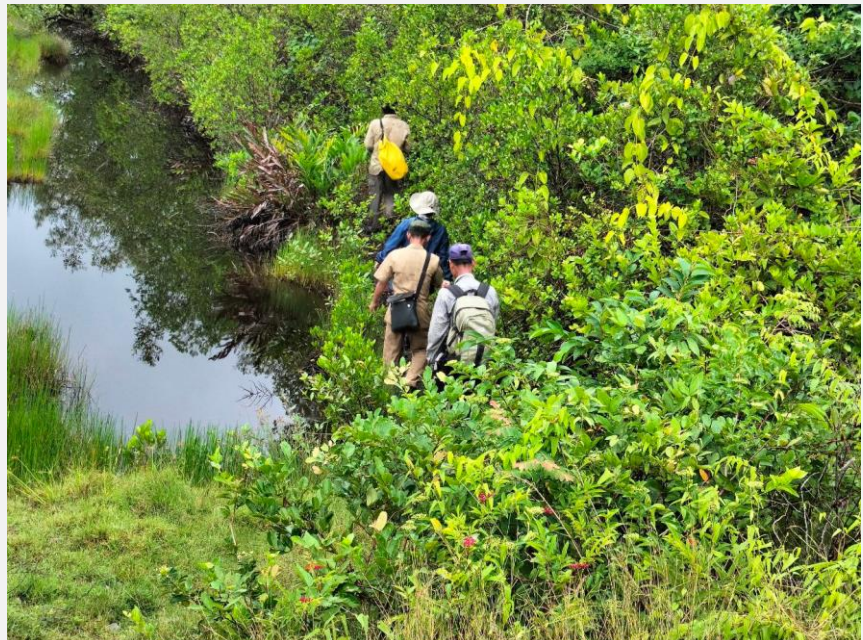
- ✓ ល្អាតជាទៀតទាត់ ៤ដង ក្នុង ១សប្តាហ៍ ចាប់តាំងពីខេរិច្ឆិកា ឆ្នាំ ២០២១រហូតខែមិថុនា ឆ្នាំ២០២៣ សរុបចំនួនល្អាត ៧៥ដង



# វឌ្ឍនភាពនៃការអនុវត្តគម្រោង

## លទ្ធផលរំពឹងទុកទី៣៖ ការការពារ និងដាំស្ករព្រៃកោងកាង

- ❖ សកម្មភាពចុះវាយតម្លៃគុណភាពព្រៃកោងកាង
- ❖ របាយការណ៍នឹងបញ្ចប់នៅចុងខែសីហា ឆ្នាំ ២០២៣



# វឌ្ឍនភាពនៃការអនុវត្តគម្រោង

លទ្ធផលរំពឹងទុកទី៣៖ ការការពារ និងដាំស្ពាន់ព្រៃកោងកាង

❖ ការដាំកូនកោងកាងឡើង បានចំនួនប្រមាណ ៤០០០ កូន នៅសហគមន៍នេសាទជំពូឡៅ



# លទ្ធផលពីទុកទី៣៖ ការការពារ និងដាំស្ពានព្រៃកោងកាង

❖ កំពុងរៀបចំដាក់បង្គោលព្រំចំនួន ១៥ដើម



# វឌ្ឍនភាពនៃការអនុវត្តគម្រោង

## លទ្ធផលរំពឹងទុកទី៤៖ ការបង្កើត និងរៀបចំសកម្មភាព

### អេកូទេសចរណ៍

- ការសិក្សារៀបចំផែនការទីបង្ហាញផ្លូវអំពីការបង្កើតតំបន់ និងសកម្មភាពអេកូ-ទេសចរណ៍ នាពេលអនាគត
- ការបើកវគ្គបណ្តុះបណ្តាល និងរៀបចំក្រុមការងារបច្ចេកទេស គ្រប់គ្រងតំបន់អេកូ-ទេសចរណ៍





# វឌ្ឍនភាពនៃការអនុវត្តគម្រោង

## លទ្ធផលរំពឹងទុកទី៥៖ បង្កើតទំនាក់ទំនង/បណ្តាញ និងចែករំលែកនូវ មេរៀនបទពិសោធន៍

- ❖ បានជួបប្រជុំពិភាក្សាជាមួយក្រុមការងារបច្ចេកទេស MFMA កោះរ៉ុងសន្លឹម
- ❖ ក្រុមការងារគម្រោងបានជួបប្រជុំជាមួយបណ្តាដៃគូ និងអ្នកគ្រប់គ្រងតំបន់ការពារសមុទ្រ (MPA) នៅប្រទេសហ្វីលីពីន ជាដើម
- ❖ បានធ្វើការទំនាក់ទំនងជាមួយអង្គការ FFI និងអង្គការ WSC អំពីការងារល្បាតស្នាត
- ❖ បានធ្វើការសហការ និងទំនាក់ទំនងជាមួយដៃគូដទៃទៀត ដូចជា WEA, UN-Habitat, Capfish.Capctutre( EU)

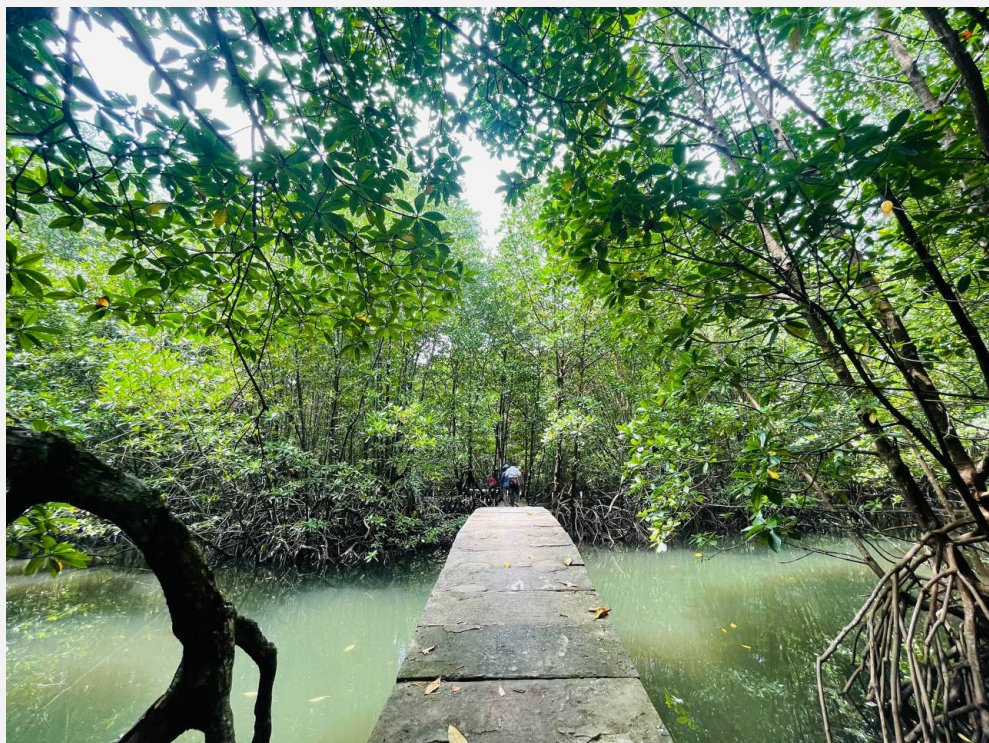


# វឌ្ឍនភាពនៃការអនុវត្តគម្រោង

## Output 5. Learning visit to Pem Krosam, Koh Kong

- ❖ There are 35 participants, including Provincial key department, Community member, and project staffs.
- ❖ Learning insight from this trip:
  - ស្វែងយល់អំពីការបង្កាត់ពូជ ការភ្ជាស់ ការចិញ្ចឹម និងការថែទាំសត្វអណ្តើកសមុទ្រ (សត្វជិតផុតពូជ) និងការប្រលែងចូលទៅក្នុងជម្រកធម្មជាតិ
  - ការធ្វើការជាសមូហភាព ការទទួលខុសត្រូវ និងការចែករំលែកផលប្រយោជន៍
  - យល់អំពីរបៀបនៃការបំផុសគំនិត និងលើកទឹកចិត្តក្នុងការបង្កើតកន្លែងអភិរក្ស កន្លែងសហគមន៍ កន្លែងអេកូទេសចរណ៍ និងការប្រលែងសត្វជិតផុតពូជចូលទៅជម្រកធម្មជាតិវិញ
  - លើកទឹកចិត្តសហគមន៍ក្នុងការបន្តការងារគ្រប់គ្រង និងអភិរក្ស
  - ព្រមល្អិតក្នុងតំបន់ព្រៃកំពង់ស្មាច់ ។





# បញ្ហា និងមេរៀនបទពិសោធន៍...

## បញ្ហា:

- ក្រុមការងារបច្ចេកទេសខ្វះនៅសមត្ថភាព ជំនាញ និងចំណេះដឹងអំពីការគ្រប់គ្រងតំបន់ការពារសមុទ្រ
- ការចូលរួមរបស់ស្ត្រី ក្នុងការអនុវត្តគម្រោង នៅមានកម្រិត
- ព្រែកកំពង់ស្មាច់ ជាតំបន់សក្តានុពលល្អបំផុត ប៉ុន្តែក៏គំរាមកំហែងពីការទន្ទ្រានចាប់ដី កាប់ព្រៃកោងកាង និងការបង្ហូរទឹកកខ្វក់ ជាដើម
- ចំណេះនៃការប្រើប្រាស់រ៉ាង វិស័យកសិកម្ម និង វារីវប្បកម្ម ...ជាដើម

## មេរៀនបទពិសោធន៍:

- ក្រុមការងារបច្ចេកទេសដឹកនាំ ដោយលោកអភិបាលរងខេត្ត
- ការគាំទ្រពីរាជរដ្ឋបាល (ក្រសួងកសិកម្ម រុក្ខាប្រមាញ់ និងនេសាទ និងក្រសួងបរិស្ថាន)
- ការគាំទ្រពីរដ្ឋបាលខេត្តព្រះសីហនុ
- ព្រែកកំពង់ស្មាច់ ជាតំបន់មានសក្តានុពល និងដើរតួនាទីយ៉ាងសំខាន់សម្រាប់ការពារជីវៈចម្រុះ បរិស្ថាន ទប់ទល់នឹងការប្រែប្រួលអាកាសធាតុ និងជាប្រភពអាហារមិនចេះរីងស្ងួត... ជាដើម

# ជំហានបន្ត...

- រៀបចំផែនទីបង្ហាញផ្លូវ ឬសិក្សារៀបចំផែនការសម្រាប់សកម្មភាពអេកូ-ទេសចរណ៍នាពេលអនាគត
- ពិធីប្រកាសតំបន់គ្រប់គ្រងជលផលសមុទ្រព្រែកកំពង់ស្វាច់ ជាផ្លូវការ
- ការវាយតម្លៃប្រសិទ្ធភាពការគ្រប់គ្រងតំបន់ MFMA (METT) និងរៀបចំករណីសិក្សាលទ្ធផលនៃការអនុវត្តគម្រោង

# កិច្ចសហការនាពេលអនាគត...

- ពង្រឹងសមត្ថភាពក្រុមការងារបច្ចេកទេស និងសហគមន៍
- ពង្រឹងសមត្ថភាពការគ្រប់គ្រងទិន្នន័យស្នាត
- បន្តសហការជាមួយរដ្ឋបាលជលផល ធ្វើបច្ចុប្បន្នភាពផែនទីបែងចែកកន្លែងគ្រប់គ្រង ផ្អែកតាមសេចក្តីប្រកាស
- ធ្វើការសហការជាមួយដៃគូនានា ដូចជា អង្គការ UN-Habitat, WEA, និង WTA ក្នុងការកៀរគរធនធានបច្ចេកទេស និងហិរញ្ញវត្ថុ

# ស្រុកអន្តរា!

