



ក្រុមខណ្ឌជាតិ ពិនិត្យតាមដាននិទាធរាយតម្លៃ ការប្រែប្រួលអាកាសធាតុ



នាយកដ្ឋានប្រែប្រួលអាកាសធាតុ
អគ្គលេខាធិការដ្ឋាន
ក្រុមប្រឹក្សាជាតិអភិវឌ្ឍន៍ដោយចីរភាព



គាំទ្រដោយ



មេសា ២០១៦



ក្របខណ្ឌជាតិពិនិត្យតាមដាននិងវាយតម្លៃ ការប្រែប្រួលអាកាសធាតុ

សេចក្តីផ្តើម

ដោយទទួលស្គាល់ភាពងាយរងគ្រោះរបស់ប្រទេសទៅនឹងផលប៉ះពាល់ពីការប្រែប្រួលអាកាសធាតុ និង បាតុភូតប្រែប្រួលអាកាសធាតុជាសកលអាចបង្កាក់កិច្ចខិតខំប្រឹងប្រែងអភិវឌ្ឍប្រទេស រាជរដ្ឋាភិបាល កម្ពុជាបានបង្កើតយុទ្ធសាស្ត្ររួមសម្រាប់ឆ្លើយតបនឹងការប្រែប្រួលអាកាសធាតុ នៅក្នុងផែនការយុទ្ធសាស្ត្រ ឆ្លើយតបនឹងការប្រែប្រួលអាកាសធាតុកម្ពុជា ២០១៤-២០២៣ (ផ.យ.ប.អ.ក.)។ ផ.យ.ប.អ.ក. បានកំណត់ វិធានការបន្សុំនិងកាត់បន្ថយជាអាទិភាពដែលត្រូវអនុវត្ត និងយន្តការនានាដែលត្រូវដាក់ឱ្យដំណើរការក្នុង រយៈពេលខ្លីនិងមធ្យម។

ស្របតាមផ.យ.ប.អ.ក. ក្រសួងពាក់ព័ន្ធសំខានៗបានបង្កើតផែនការសកម្មភាពឆ្លើយតបនឹងការប្រែប្រួល អាកាសធាតុតាមវិស័យ ហើយបច្ចុប្បន្ននេះកំពុងអនុវត្តសកម្មភាពអាទិភាព ក្នុងគោលបំណងកសាងភាព ធន់របស់វិស័យនានា និងជួយគាំទ្រប្រទេសឆ្ពោះទៅរកមាតិកាអភិវឌ្ឍន៍ដែលបញ្ចេញកាបូនទាបនិងធន់នឹង អាកាសធាតុ។ ដូចគ្នានេះដែរ អាជ្ញាធរមូលដ្ឋានកំពុងចូលរួមឆ្លើយតបនឹងការប្រែប្រួលអាកាសធាតុសំដៅ កាត់បន្ថយភាពងាយរងគ្រោះរបស់សហគមន៍។

រាជរដ្ឋាភិបាលក៏បានរៀបចំចាត់ចែងស្ថាប័ននិងយន្តការសមស្រប ដើម្បីឱ្យរដ្ឋាភិបាលនិងអង្គការមិនមែន រដ្ឋាភិបាលអាចចូលរួមយ៉ាងមានប្រសិទ្ធភាពក្នុងការអនុវត្តការឆ្លើយតប (នឹងការប្រែប្រួលអាកាសធាតុ) របស់ ប្រទេស។ ការបង្កើតក្រុមប្រឹក្សាជាតិអភិវឌ្ឍន៍ដោយចីរភាព (ក.ជ.អ.ច.) នាខែឧសភា ឆ្នាំ២០១៥ ដែលជា ស្ថាប័នអន្តរក្រសួងទទួលបន្ទុកពិនិត្យការឆ្លើយតបនឹងការប្រែប្រួលអាកាសធាតុ គឺជាព្រឹត្តិការណ៍សំខាន់នៃ ដំណើរការកំណែទម្រង់ស្ថាប័នថ្នាក់ជាតិ ដើម្បីឱ្យការឆ្លើយតបនេះមានប្រសិទ្ធភាព មានការចូលរួម និងគ្រប់ ជ្រុងជ្រោយ។ អគ្គលេខាធិការដ្ឋានក.ជ.អ.ច. និងជាពិសេសនាយកដ្ឋានប្រែប្រួលអាកាសធាតុ (ន.ប.អ.) ដើរតួនាទីយ៉ាងសំខាន់ក្នុងការសម្របសម្រួលការអនុវត្តការឆ្លើយតបនឹងការប្រែប្រួលអាកាសធាតុរបស់ប្រទេស។

ផ.យ.ប.អ.ក. គូសបញ្ជាក់ពីភាពចាំបាច់នៃការបង្កើតយន្តការនានាដើម្បីវាយតម្លៃខ្លួនភាពដែលកំពុង សម្រេចបានក្នុងការអនុវត្តការឆ្លើយតបរបស់ប្រទេស ដោយបានដាក់ចេញនូវចក្ខុវិស័យនៃក្របខណ្ឌពិនិត្យ តាមដាននិងវាយតម្លៃ (M&E) ការប្រែប្រួលអាកាសធាតុដែលបានបញ្ជូនគ្រប់ជ្រុងជ្រោយចូលក្នុងដំណើរ ការកសាងផែនការអភិវឌ្ឍន៍ថ្នាក់ជាតិនិងថ្នាក់ក្រោមជាតិ។

ជាផ្នែកមួយនៃការអនុវត្តផ.យ.ប.អ.ក. ន.ប.អ.នៃអគ្គលេខាធិការដ្ឋានក.ជ.អ.ច. បានសម្របសម្រួល ការរៀបចំក្របខណ្ឌពិនិត្យតាមដាននិងវាយតម្លៃ (M&E) តាំងពីឆ្នាំ២០១៣ ជាមួយអ្នកពាក់ព័ន្ធជាច្រើន និងមាន កិច្ចសហការយ៉ាងជិតស្និទ្ធជាមួយវិទ្យាស្ថានអន្តរជាតិសម្រាប់បរិស្ថាននិងអភិវឌ្ឍន៍ (IIED) ដើម្បីធ្វើតេស្ត សាកល្បងសូចនាករ និងកសាងខ្សែគោល (Baseline)។ បច្ចុប្បន្ន ក្របខណ្ឌជាតិនេះត្រូវបានបង្កើតនិង បញ្ជូលសំណុំសូចនាករស្នូលចំនួន៨ ដែលក្នុងនោះសូចនាករស្នូលបន្ថែម (ចំនួន២ទៅ៣) តាមវិស័យជាក់លាក់ នឹងត្រូវដាក់បន្ថែមសម្រាប់វឌ្ឍនភាពនៃក្របខណ្ឌM&Eការប្រែប្រួលអាកាសធាតុតាមវិស័យ។

កម្ពុជាជាប្រទេសមួយក្នុងចំណោមប្រទេសជាច្រើនដំបូងគេដែលបានកសាងក្របខណ្ឌពិនិត្យតាមដាន និងវាយតម្លៃការឆ្លើយតបនឹងការប្រែប្រួលអាកាសធាតុ ហើយទោះបីជាបញ្ហាពាក់ព័ន្ធមានភាពស្មុគស្មាញ ក៏ន.ប.អ. បានសម្រេចវិនិយោគលើការកសាងសមត្ថភាពផ្នែកM&E ការបង្កើតក្រុមការងារM&Eជាក់លាក់ ក្នុងការិយាល័យគោលនយោបាយនិងសម្របសម្រួល និងការពង្រីកការគាំទ្រដល់វិស័យនានាទៅតាមភាព ចាំបាច់ ដើម្បីបង្កើតក្របខណ្ឌM&E តាមវិស័យ។



កម្ពុជាគឺជាប្រទេសមួយ ក្នុងចំណោមប្រទេស ជាច្រើនដំបូងគេដែល ពិនិត្យតាមដានការឆ្លើយ តបនឹងការប្រែប្រួល អាកាសធាតុដោយមាន ចង្កោមសូចនាករ កំណត់ដោយក្រុម ការងារM&E ជាក់លាក់។



ហេតុអ្វីត្រូវមានក្របខណ្ឌជាតិ M&E ?

ផ.យ.ប.អ.ក បង្ហាញគោលបំណងសំខាន់ៗនៃក្របខណ្ឌជាតិ M&E សម្រាប់កម្ពុជាដូចខាងក្រោម៖

- ➊ វាស់វែងប្រសិទ្ធភាពនៃកិច្ចខិតខំប្រឹងប្រែងបន្តក្នុងការរក្សាការអភិវឌ្ឍទៅតាមគន្លងក្នុងបរិបទអាកាសធាតុផ្លាស់ប្តូរ
- ➋ តាមដានសកម្មភាពកាត់បន្ថយការប្រែប្រួលអាកាសធាតុនិងគោលនយោបាយអភិវឌ្ឍន៍បញ្ចេញកាបូនទាប
- ➌ បង្កើតកស្តុតាងនិងមេរៀនជាច្រើន ដើម្បីផ្តល់ព័ត៌មានដល់ការកសាងគោលនយោបាយនាពេលអនាគត
- ➍ សម្របសម្រួលសមាហរណកម្មការងារM&Eការប្រែប្រួលអាកាសធាតុទៅក្នុងការកសាងផែនការជាតិនិងវិស័យសំខាន់ៗ
- ➎ ផ្តល់ព័ត៌មានដែលត្រូវការដើម្បីបំពេញកាតព្វកិច្ចនៃការធ្វើរបាយការណ៍របស់កម្ពុជាទៅកាន់អនុសញ្ញាក្របខណ្ឌសហប្រជាជាតិស្តីពីការប្រែប្រួលអាកាសធាតុ (UNFCCC) និងដៃគូអភិវឌ្ឍន៍

តើក្របខណ្ឌជាតិ M&E វាស់វែងអ្វីខ្លះ ?

នាយកដ្ឋានប្រែប្រួលអាកាសធាតុ រួមជាមួយអ្នកពាក់ព័ន្ធសំខាន់ៗដែលចូលរួមអនុវត្តការឆ្លើយតបនឹងការប្រែប្រួលអាកាសធាតុនៅកម្ពុជា និងដោយមានកិច្ចសហការជាមួយ IED និងកម្មវិធីសម្ព័ន្ធភាពប្រែប្រួលអាកាសធាតុកម្ពុជា (CCCA) បានបង្កើតក្របខណ្ឌជាតិ M&E ដើម្បីតាមដានវឌ្ឍនភាពរបស់កម្ពុជាក្នុងការដោះស្រាយបញ្ហាប្រឈមដែលបង្កដោយការប្រែប្រួលអាកាសធាតុ។ ក្របខណ្ឌ M&E នេះ មានសូចនាករថ្នាក់ជាតិចំនួន៨ ដែលនឹងបញ្ចូលសូចនាករចំនួន២ទៅ៣ក្នុង១វិស័យ។ ក្របខណ្ឌជាតិ M&E សម្រាប់ការប្រែប្រួលអាកាសធាតុប្រកាន់យកអភិក្រមចរន្តពីរទន្ទឹមគ្នា (Twin-Track Approach) ដោយវាស់វែងផ្នែកទី១ ថា តើស្ថាប័នថ្នាក់ជាតិគ្រប់គ្រងហានិភ័យអាកាសធាតុបានល្អយ៉ាងណា តាមរយៈសូចនាករការត្រៀមស្ថាប័ន និងផ្នែកទី២ ថា តើអន្តរាគមន៍អាកាសធាតុបានទទួលជោគជ័យក្នុងកម្រិតណាក្នុងការកាត់បន្ថយភាពងាយរងគ្រោះបូកាត់បន្ថយការបញ្ចេញកាបូន តាមរយៈសូចនាករផលប៉ះពាល់។

សូចនាករការត្រៀមស្ថាប័ន

- ១ **ស្ថានភាពនៃគោលនយោបាយអាកាសធាតុ និងយុទ្ធសាស្ត្រ៖** ស្ថានភាពនៃការអភិវឌ្ឍគោលនយោបាយ យុទ្ធសាស្ត្រ និងផែនការសកម្មភាពជាតិសម្រាប់ឆ្លើយតបនឹងការប្រែប្រួលអាកាសធាតុ។
- ២ **ស្ថានភាពនៃសមាហរណកម្មការប្រែប្រួលអាកាសធាតុទៅក្នុងការធ្វើផែនការអភិវឌ្ឍន៍៖** ស្ថានភាពនៃការបញ្ចូលការប្រែប្រួលអាកាសធាតុទៅក្នុងផែនការថ្នាក់ជាតិនិងក្រោមជាតិសម្រាប់រយៈពេលវែង មធ្យម (នៅក្នុងផែនការយុទ្ធសាស្ត្រអភិវឌ្ឍន៍ជាតិ) និងរយៈពេលខ្លី (កម្មវិធីវិនិយោគសាធារណៈ)។
- ៣ **ស្ថានភាពនៃការសម្របសម្រួល៖** ស្ថានភាពនិងមុខងារនៃយន្តការសម្របសម្រួលថ្នាក់ជាតិសម្រាប់ឆ្លើយតបនឹងការប្រែប្រួលអាកាសធាតុ និងការអនុវត្តផ.យ.ប.អ.ក នៃការឆ្លើយតបនឹងការប្រែប្រួលអាកាសធាតុ។
- ៤ **ស្ថានភាពនៃព័ត៌មានអាកាសធាតុ៖** ស្ថានភាពនៃការផលិតការទទួលបាន និងការប្រើប្រាស់ព័ត៌មានអាកាសធាតុ។
- ៥ **ស្ថានភាពនៃសមាហរណកម្មការប្រែប្រួលអាកាសធាតុទៅក្នុងការផ្តល់ហិរញ្ញប្បទាន៖** ស្ថានភាព ភាពអាចប្រើប្រាស់បាន និងប្រសិទ្ធភាពនៃក្របខណ្ឌហិរញ្ញប្បទានសម្រាប់ឆ្លើយតបនឹងការប្រែប្រួលអាកាសធាតុ។

សូចនាករផលប៉ះពាល់

- ១ **ភាគរយនៃឃុំដែលងាយរងគ្រោះទៅនឹងការប្រែប្រួលអាកាសធាតុ៖** ភាគរយនៃឃុំមានតម្លៃសន្ទស្សន៍ភាពងាយរងគ្រោះ (VI) ដែលចាត់ថ្នាក់ងាយរងគ្រោះខ្ពស់និងមធ្យម។ សូចនាករអាចបែងចែកទៅតាមប្រភេទមុខសញ្ញាគ្រោះថ្នាក់ (ទឹកជំនន់ ភាពរាំងស្ងួត និងខ្យល់ព្យុះ)។
- ២ **គ្រួសារដែលប៉ះពាល់ដោយទឹកជំនន់ ខ្យល់ព្យុះ និងភាពរាំងស្ងួត៖** សមាមាត្រនៃគ្រួសារដែលរងផលប៉ះពាល់ដោយព្រឹត្តិការណ៍ធាតុអាកាសធ្ងន់ធ្ងរ (វាស់វែងជាចំនួនគ្រួសាររងផលប៉ះពាល់ ក្នុងចំណោម១០០០គ្រួសារ)។
- ៣ **ការបញ្ចេញឧស្ម័នផ្ទះកញ្ចក់៖** ការបញ្ចេញឧស្ម័នផ្ទះកញ្ចក់តាមវិស័យ និងក្នុងប្រជាជនម្នាក់។

+ សូចនាករចំនួន២ទៅ៣តាមវិស័យ

* សន្ទស្សន៍ភាពងាយរងគ្រោះ (VI) ត្រូវបានបង្កើតដោយ IED យោងលើទិន្នន័យពីប្រព័ន្ធទិន្នន័យឃុំ/សង្កាត់ ដោយមានកម្រិតភាពងាយរងគ្រោះ កំណត់ដោយផ្អែកលើបំណែងចែកលទ្ធផលតម្លៃសន្ទស្សន៍ VI។ សម្រាប់សូចនាករនេះ ឃុំដែលងាយរងគ្រោះគឺឃុំដែលមានតម្លៃសន្ទស្សន៍វិជ្ជមានតម្លៃមធ្យម។

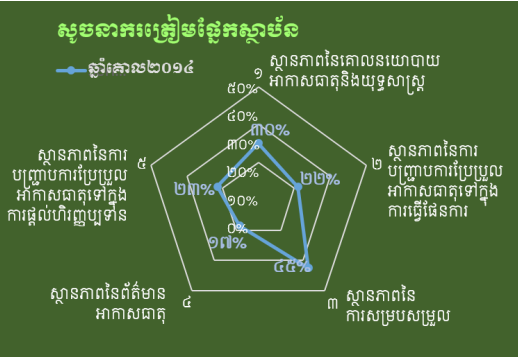


តើកម្ពុជាត្រូវចំណេះការក្រុមខណ្ឌM&E យ៉ាងដូចម្តេច ?

ខ្សែគោល (Baseline) ឆ្នាំ២០១៤ របស់ស្ថាប័នស្រាវជ្រាវក្នុងចំណោមស្ថាប័នទាំង៨នៃក្រុមខណ្ឌជាតិM&Eសម្រាប់ការប្រែប្រួលអាកាសធាតុ ត្រូវបានបង្កើត លើកលែងតែស្ថាប័នការបញ្ចេញឧស្ម័នផ្ទះកញ្ចក់។ នាយកដ្ឋានប្រែប្រួលអាកាសធាតុរំពឹងថានឹងអាចវាស់វែងខ្សែគោលនៃការបញ្ចេញឧស្ម័នផ្ទះកញ្ចក់ឆ្នាំ២០១៩។ ខ្សែគោលរបស់ស្ថាប័នបន្ថែមតាមវិស័យដែលជាផ្នែកមួយនៃក្រុមខណ្ឌជាតិ នឹងត្រូវបានបង្កើតជាផ្នែកមួយនៃកិច្ចខិតខំប្រឹងប្រែងបន្តដើម្បីកសាងក្រុមខណ្ឌM&Eសម្រាប់ការប្រែប្រួលអាកាសធាតុតាមវិស័យ។

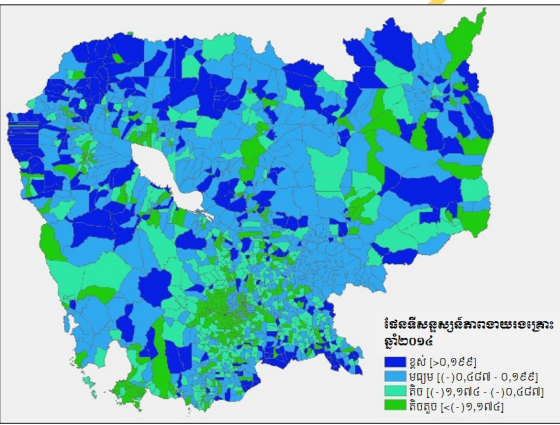
សូមសាករក្រៀមស្ថាប័ន - ខ្សែគោលឆ្នាំ២០១៤

ក្រុមខណ្ឌនេះប្រើប្រាស់ប្រព័ន្ធដើម្បីវាយតម្លៃស្ថាប័នការក្រៀមស្ថាប័នចំនួន៥ទៅតាមចន្លោះពេលវេលាទៀងទាត់ ដើម្បីស្វែងយល់ថាតើកម្ពុជាកំពុងបង្កើនសមត្ថភាពស្ថាប័នដោយរបៀបណាក្នុងការឆ្លើយតបនឹងការប្រែប្រួលអាកាសធាតុឱ្យមានប្រសិទ្ធភាព។ ខ្សែគោលនេះឆ្លុះបញ្ចាំងពីទីតាំងដែលកម្ពុជាស្ថិតនៅក្នុងឆ្នាំ២០១៤ ដោយមានដំណើរការរួមនៃការរៀបចំគោលនយោបាយអាកាសធាតុនិងស្ថាប័ន ជាការបង្ហាញភាគរយនៃវឌ្ឍនភាពដែលទទួលបាន។ ជាឧទាហរណ៍ លទ្ធផលទាំងអស់នេះបង្ហាញថា ទោះបីជាមានការវិនិយោគសំខាន់ៗលើការពង្រឹងយន្តការសម្របសម្រួលក៏ដោយ ក៏ការផលិត ការទទួលបាន និងការប្រើប្រាស់ព័ត៌មានទាក់ទងអាកាសធាតុ គឺនៅយឺតយ៉ាវ។



សូមសាករក្រៀមស្ថាប័ន - ខ្សែគោលឆ្នាំ២០១៤

១ ភាគរយនៃឃុំដែលងាយរងគ្រោះទៅនឹងការប្រែប្រួលអាកាសធាតុ ៤៩% ក្នុងឆ្នាំ២០១៤ ការវាយតម្លៃភាពងាយរងគ្រោះ (ប្រើប្រាស់តម្លៃVI) បង្ហាញថា១៥,២%នៃឃុំទាំងអស់ គឺងាយរងគ្រោះខ្ពស់ (ត្រូវនឹង២៧៩ឃុំ) និងច្រើនជាង៣១,៥%ងាយរងគ្រោះមធ្យមទៅនឹងមុខសញ្ញាគ្រោះថ្នាក់នៃការប្រែប្រួលអាកាសធាតុជាច្រើន (មើលផែនទី)។ សន្ទស្សន៍ត្រូវបានគណនាដោយផ្អែកតាមសន្ទស្សន៍មុខសញ្ញាគ្រោះថ្នាក់ជាក់លាក់នៃទឹកជំនន់ ខ្យល់ព្យុះ និងភាពរាំងស្ងួត ហើយចំពោះការវិភាគភាគច្រើនក៏មានសារៈសំខាន់ណាស់ដើម្បីពិនិត្យសន្ទស្សន៍ជាក់លាក់ទាំងអស់នេះផងដែរ។

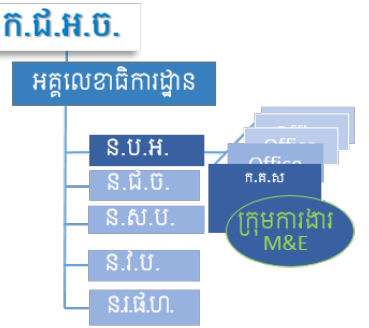


២ គ្រួសារដែលរងផលប៉ះពាល់ដោយទឹកជំនន់ ខ្យល់ព្យុះ និងភាពរាំងស្ងួត ១៨ក្នុងចំណោម១០០០គ្រួសារ

ឆ្នាំ២០១៤ ជាមធ្យមមានគ្រួសារចំនួន១៨ក្នុងចំណោម១០០០គ្រួសាររងគ្រោះដោយមុខសញ្ញាគ្រោះថ្នាក់អាកាសធាតុទាំងនេះ។ ក្នុងចំណោម១០០០គ្រួសារ មានគ្រួសាររងគ្រោះដោយទឹកជំនន់ចំនួន១៦គ្រួសារ ខ្យល់ព្យុះ២,៥គ្រួសារ និងភាពរាំងស្ងួត៣៦គ្រួសារ។

ស្ថាប័នទទួលបន្ទុកវាស់វែងសូមសាករ

នាយកដ្ឋានប្រែប្រួលអាកាសធាតុនៃអគ្គលេខាធិការដ្ឋានក្រុមប្រឹក្សាជាតិអភិវឌ្ឍន៍ដោយចីរភាព បានបង្កើតក្រុមការងារM&Eក្នុងការិយាល័យគោលនយោបាយនិងសម្របសម្រួល (ក.គ.ស.)។ ក្រុមការងារនេះដឹកនាំដោយប្រធានការិយាល័យ ហើយទទួលបន្ទុកធ្វើរបាយការណ៍ប្រចាំឆ្នាំអំពីស្ថានភាពស្ថាប័ន (បច្ចុប្បន្ននេះរាយការណ៍ស្ថានភាពស្ថាប័ននៃស្ថាប័នក្រុមការងារជាតិទាំង៨) និងទទួលបន្ទុកជួយវិស័យនានាក្នុងការកសាងក្រុមខណ្ឌM&Eតាមវិស័យផងដែរ។



ទំនាក់ទំនង: លោកស្រី នេត ប៉ារូជា នាយកដ្ឋានប្រែប្រួលអាកាសធាតុនៃអគ្គលេខាធិការក.គ.ស.
ទូរស័ព្ទ: +៨៥៥ ២៣ ៦៣៣ ៨៣៧០ សារអេឡិចត្រូនិច: baroda.neth2013@gmail.com

សម្គាល់: ព័ត៌មានពិស្តារស្តីពីការអភិវឌ្ឍសំណុំស្ថាប័នស្រាវជ្រាវក្នុងខណ្ឌជាតិM&Eសម្រាប់ការប្រែប្រួលអាកាសធាតុ វិធីសាស្ត្រ និងការបង្កើតខ្សែគោលឆ្នាំ២០១៤ អាចរកបានក្នុងរបាយការណ៍របស់IIED: Neha Rai et al (2015) Developing an M&E Framework for Climate Change: Tracking Adaptation and Measuring Development (TAMD) in Cambodia. Research Report, IIED, London [http://pubs.iied.org/10118IIED]